



ประกาศเทศบาลตำบลหนองบัว  
เรื่อง ประกาศใช้แผนพัฒนาท้องถิ่น (พ.ศ.๒๕๖๖ - ๒๕๗๐)

ด้วยเทศบาลตำบลหนองบัว ได้จัดทำแผนพัฒนาท้องถิ่น (พ.ศ. ๒๕๖๖ - ๒๕๗๐) โดยผู้บริหารเทศบาลตำบลหนองบัว ได้พิจารณาอนุมัติเรียบร้อยแล้ว ตามระเบียบกระทรวงมหาดไทย ว่าด้วยการจัดทำแผนพัฒนาขององค์กรปกครองส่วนท้องถิ่น พ.ศ.๒๕๕๘ แก้ไขเพิ่มเติมถึง (ฉบับที่ ๓) พ.ศ. ๒๕๖๑ ข้อ ๑๗ (๔) กำหนดให้ผู้บริหารท้องถิ่นพิจารณาอนุมัติร่างแผนพัฒนาท้องถิ่น และประกาศใช้แผนพัฒนาท้องถิ่น และข้อ ๒๔ ให้ผู้บริหารท้องถิ่น ประกาศใช้แผนพัฒนาที่อนุมัติแล้ว และนำไปปฏิบัติ รวมทั้งแจ้งสภาท้องถิ่น คณะกรรมการบริหารงานจังหวัดแบบบูรณาการ องค์กรบริหารส่วนจังหวัด อำเภอ หน่วยงานที่เกี่ยวข้อง และประกาศให้ประชาชนทราบ โดยทั่วกัน ภายในสิบห้าวันนับแต่วันที่ประกาศใช้ และปิดประกาศโดยเปิดเผยไม่น้อยกว่าสามสิบวัน

เทศบาลตำบลหนองบัว จึงขอประกาศใช้แผนพัฒนาท้องถิ่น (พ.ศ.๒๕๖๖ - ๒๕๗๐) รายละเอียดตามเอกสารแนบท้ายประกาศนี้ หรือทางเว็บไซต์ของเทศบาลตำบลหนองบัว [www.nongbuakan.go.th](http://www.nongbuakan.go.th) เพื่อทราบโดยทั่วกัน

ประกาศ ณ วันที่ ๒๐ เดือน ตุลาคม พ.ศ. ๒๕๖๔

(นายสรรญา ชัยเจริญ)

นายกเทศมนตรีตำบลหนองบัว



# แผนพัฒนาท้องถิ่น (พ.ศ.๒๕๖๖ - ๒๕๗๐)




เทศบาลตำบลหนองบัว  
อำเภอเมืองกาญจนบุรี จังหวัดกาญจนบุรี

## คำนำ

ด้วยเทศบาลตำบลหนองบัว ได้ดำเนินการจัดทำแผนพัฒนาท้องถิ่น (พ.ศ.๒๕๖๖ - ๒๕๗๐) โดยให้ดำเนินการตามระเบียบกระทรวงมหาดไทย ว่าด้วยการจัดทำแผนพัฒนาขององค์กรปกครองส่วนท้องถิ่น พ.ศ.๒๕๔๘ แก้ไขเพิ่มเติม (ฉบับที่ ๓) พ.ศ.๒๕๖๑ และจัดทำตามขั้นตอนการจัดทำแผนพัฒนาท้องถิ่น ของกรมส่งเสริมการปกครองท้องถิ่น กระทรวงมหาดไทย เพื่อให้การพัฒนาท้องถิ่นของเทศบาลตำบลหนองบัว ตามอำนาจหน้าที่เป็นไปเพื่อประโยชน์สูงสุดของประชาชน โดยใช้วิธีการบริหารกิจการบ้านเมืองที่ดี และคำนึงถึงการมีส่วนร่วมของประชาชนในการจัดทำแผนพัฒนาท้องถิ่น

เพื่อให้การดำเนินการให้เป็นไปตามกฎหมายดังกล่าว จึงต้องจัดทำแผนพัฒนาท้องถิ่น (พ.ศ.๒๕๖๖ - ๒๕๗๐) เพื่อใช้เป็นกรอบในการจัดทำงบประมาณรายจ่ายประจำปี พร้อมทั้งจะนำไปสู่การปฏิบัติ และสามารถใช้ในการประสานแผนการพัฒนาท้องถิ่นได้อย่างมีประสิทธิภาพและประสิทธิผล ตามนโยบายของ คณะผู้บริหารในการพัฒนาท้องถิ่น

เทศบาลตำบลหนองบัว หวังว่าแผนพัฒนาท้องถิ่น (พ.ศ.๒๕๖๖ - ๒๕๗๐) ฉบับนี้จะเป็น ประโยชน์ ในการใช้เป็นเครื่องมือ ที่สามารถนำมาตัดสินใจ กำหนดแนวทางในการพัฒนาท้องถิ่น และใช้บริหาร ทรัพยากรของเทศบาลได้อย่างมีประสิทธิภาพ เกิดประโยชน์สูงสุดแก่ประชาชน และตอบสนองความต้องการของ ประชาชนต่อไป



(นายสรรญา ชัยเจริญ)

นายกเทศมนตรีตำบลหนองบัว

๒๐ ตุลาคม ๒๕๖๔

## สารบัญ

เรื่อง	หน้า
ส่วนที่ ๑ สภาพทั่วไปและข้อมูลพื้นฐาน	
๑. ด้านกายภาพ	
๑.๑ ที่ตั้งของหมู่บ้าน/ชุมชน/ตำบล	๑
๑.๒ ลักษณะภูมิประเทศ	๒
๑.๓ ลักษณะภูมิอากาศ	๒
๑.๔ ลักษณะของดิน	๒
๒. ด้านการเมือง/การปกครอง	
๒.๑ เขตการปกครอง	๒
๒.๒ การเลือกตั้ง	๓
๓. ประชากร	
ข้อมูลเกี่ยวกับจำนวนประชากร	๓
๔. สภาพทางสังคม	
๔.๑ การศึกษา	๔
๔.๒ สาธารณสุข	๔
๔.๓ อาชญากรรม	๔
๔.๔ ยาเสพติด	๔
๔.๕ การสังคมสงเคราะห์	๔
๕. ระบบบริการพื้นฐาน	
๕.๑ การคมนาคมขนส่ง	๕
๕.๒ การไฟฟ้า	๕
๕.๓ การประปา	๕
๖. ระบบเศรษฐกิจ	
๖.๑ การเกษตร	๖
๖.๒ การบริการ	๗
๖.๓ การท่องเที่ยว	๗
๖.๔ การพาณิชย์/กลุ่มอาชีพ	๘

<b>๗. ศาสนา ประเพณี วัฒนธรรม</b>	
๗.๑ การนับถือศาสนา	๙
๗.๒ ประเพณีและงานประจำปี	๙
๗.๓ ภูมิปัญญาท้องถิ่น	๙
<b>๘. ทراثฺพยากรธรรมชาติ</b>	
๘.๑ น้ำ	๙
๘.๒ คุณภาพของทراثฺพยากรธรรมชาติ	๙
<b>๙. อื่น ๆ</b>	๑๐
๙.๑ ด้านการป้องกันและบรรเทาสาธารณภัย	๑๐
๙.๒ ด้านการกำจัดขยะมูลฝอยและสิ่งปฏิกูล	๑๐
๙.๓ กีฬา นันทนาการ/พักผ่อน	๑๐
๙.๔ โครงสร้างองค์กร	๑๑
๙.๕ อัตรากำลัง	๑๑
๙.๖ คณะผู้บริหารและสมาชิกสภาเทศบาลตำบลหนองบัว	๑๓
๙.๗ ผู้ใหญ่บ้านในพื้นที่เขตเทศบาลตำบลหนองบัว	๑๓

**ส่วนที่ ๒ ยุทธศาสตร์การพัฒนาของเทศบาลตำบลหนองบัว**

<b>๑. ความสัมพันธ์ระหว่างแผนพัฒนาระดับมหภาค</b>	
๑.๑ แผนยุทธศาสตร์ชาติ ๒๐ ปี (พ.ศ.๒๕๖๑ - ๒๕๘๐)	๑๔
๑.๒ แผนพัฒนาเศรษฐกิจและสังคมแห่งชาติ ฉบับที่ ๑๒	๑๔
๑.๓ แผนพัฒนาภาค/แผนพัฒนากลุ่มจังหวัด/แผนพัฒนาจังหวัด	๑๔
๑.๔ ยุทธศาสตร์การพัฒนาขององค์กรปกครองส่วนท้องถิ่น ในเขตจังหวัดกาญจนบุรี	๑๙
<b>๒. ยุทธศาสตร์ขององค์กรปกครองส่วนท้องถิ่น</b>	
๒.๑ วิสัยทัศน์	๒๑
๒.๒ ยุทธศาสตร์ของเทศบาลตำบลหนองบัว	๒๑
๒.๓ เป้าประสงค์/เป้าประสงค์/ตัวชี้วัด/ค่าเป้าหมาย/กลยุทธ์	๒๑
๒.๔ จุดยืนทางยุทธศาสตร์	๒๗
๒.๕ ความเชื่อมโยงของยุทธศาสตร์ในภาพรวม	๒๘
<b>๓. การวิเคราะห์เพื่อพัฒนาท้องถิ่น</b>	
- การวิเคราะห์กรอบการจัดทำยุทธศาสตร์ขององค์กรปกครองส่วนท้องถิ่น	๒๙

ส่วนที่ ๓ การนำแผนพัฒนาท้องถิ่นไปสู่การปฏิบัติ

๑. ยุทธศาสตร์การพัฒนาและแผนงาน	๓๕
๒. บัญชีสรุปโครงการพัฒนาท้องถิ่น (แบบ ผ. ๐๑)	๓๘
๓. บัญชีสรุปโครงการพัฒนาที่นำมาจากแผนพัฒนาหมู่บ้านและชุมชน (แบบ ผ.๐๑/๑)	๔๑
๔. รายละเอียดโครงการพัฒนาแผนพัฒนาของเทศบาลตำบลหนองบัว (แบบ ผ. ๐๒)	๔๔
- ยุทธศาสตร์การพัฒนาด้านโครงสร้างพื้นฐาน	๔๔
- ยุทธศาสตร์การพัฒนาด้านเศรษฐกิจ	๖๑
- ยุทธศาสตร์การพัฒนาด้านสังคม	๖๖
- ยุทธศาสตร์การพัฒนาด้านการเมืองการบริหาร	๘๒
- ยุทธศาสตร์การพัฒนาด้านทรัพยากรธรรมชาติและสิ่งแวดล้อม	๙๒
- ยุทธศาสตร์การพัฒนาด้านการท่องเที่ยว	๙๙
๕.รายละเอียดโครงการที่นำมาจากแผนพัฒนาหมู่บ้านและแผนชุมชน (แบบ ผ.๐๒/๑)	๑๐๓
๖.รายละเอียดโครงการที่เกินศักยภาพของเทศบาลตำบลหนองบัว (แบบ ผ.๐๒/๒)	๑๑๐
๗. บัญชีครุภัณฑ์ของเทศบาลตำบลหนองบัว (แบบ ผ.๐๓)	๑๑๘

ส่วนที่ ๔ การติดตามและประเมินผล

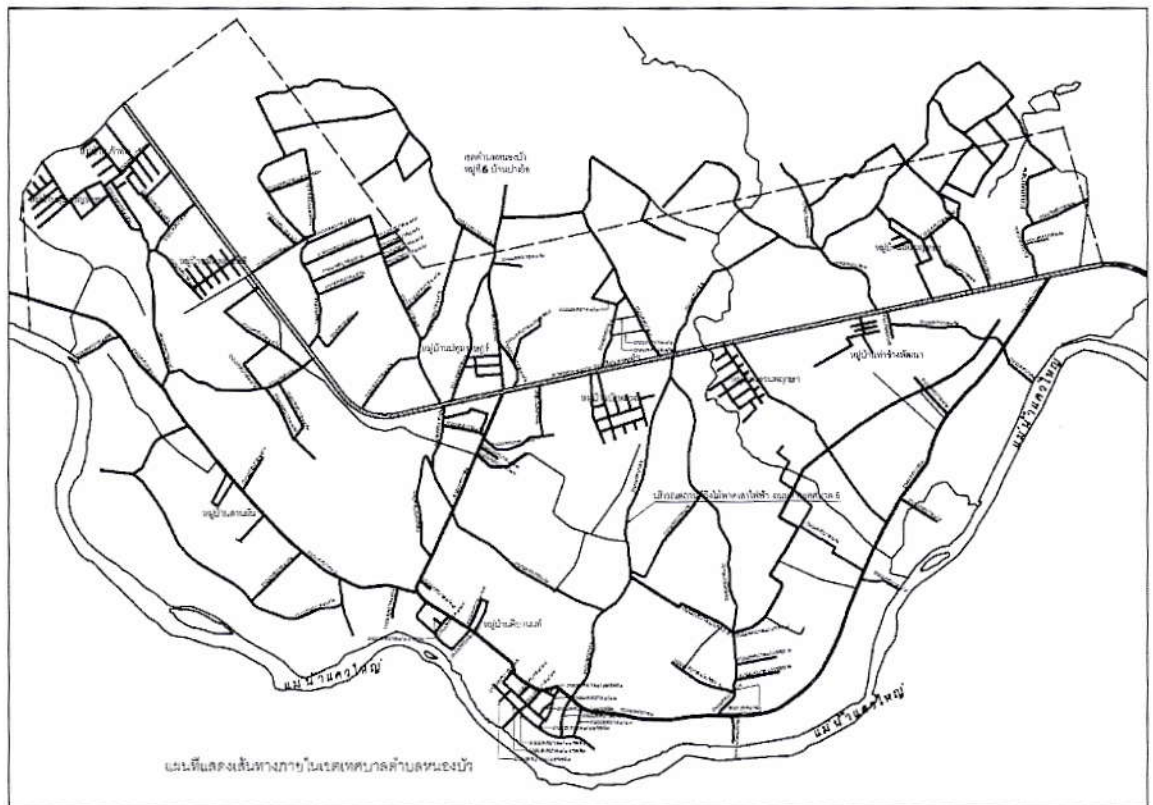
๔.๑ การติดตามและประเมินผลยุทธศาสตร์	๑๒๑
๔.๒ การติดตามและประเมินผลโครงการ	๑๒๑
๔.๓ สรุปผลการพัฒนาท้องถิ่น จากแผนพัฒนาท้องถิ่น (พ.ศ.๒๕๖๑ - ๒๕๖๕)	๑๒๕
๔.๔ ข้อเสนอแนะในการจัดทำแผนพัฒนาท้องถิ่นในอนาคต	๑๒๕
๑) ผลกระทบนำไปสู่ออนาคต	๑๒๕
๒) ข้อเสนอแนะ ผลจากการพัฒนาปีที่ผ่านมา	๑๒๗

## ส่วนที่ ๑ สภาพทั่วไปและข้อมูลพื้นฐาน

### ๑. ด้านกายภาพ

#### ๑.๑ ที่ตั้งของหมู่บ้าน/ชุมชน/ตำบล

เทศบาลตำบลหนองบัว อำเภอเมืองกาญจนบุรี จังหวัดกาญจนบุรี ได้รับการยกฐานะเป็นเทศบาลตำบล ตามพระราชบัญญัติเปลี่ยนแปลงฐานะสุขาภิบาลเป็นเทศบาลตำบล โดยประกาศในราชกิจจานุเบกษา เล่ม ๑๑๖ ตอนที่ ๙ วันที่ ๒๔ กุมภาพันธ์ ๒๕๔๒ มีผลบังคับใช้เมื่อวันที่ ๒๕ พฤษภาคม ๒๕๔๒ ซึ่งอำนาจหน้าที่ของเทศบาลตำบล ได้มีการกำหนดไว้ในพระราชบัญญัติเทศบาล พ.ศ.๒๕๔๖ มาตรา ๕๐ และ ๕๑ เป็นภารกิจที่เทศบาลตำบลหนองบัว มีหน้าที่ต้องปฏิบัติตามพระราชบัญญัติดังกล่าว ที่อยู่สำนักงานเทศบาลตำบลหนองบัวตั้งอยู่ เลขที่ ๓๓/๓ หมู่ที่ ๑ ตำบลหนองบัว อำเภอเมืองกาญจนบุรี จังหวัดกาญจนบุรี ๗๑๑๙๐ โทรศัพท์ ๐-๓๔๖๗-๒๓๗๒ ๐-๓๔๖๗-๒๓๗๓ ๐๘-๖๗๖๗-๑๖๗๘ e-mail : nongbua\_kan@hotmail.com



ภาพแผนที่แสดงเส้นทางภายในเขตเทศบาลตำบลหนองบัว อำเภอเมือง จังหวัดกาญจนบุรี

ที่ตั้ง เทศบาลตำบลหนองบัว ตั้งอยู่ในพื้นที่ของตำบลหนองบัว อำเภอเมืองกาญจนบุรี จังหวัดกาญจนบุรี

พื้นที่ ๘.๕ ตารางกิโลเมตร

อาณาเขต ทิศเหนือจด ตำบลแก่งเสี้ยน อำเภอเมืองกาญจนบุรี

ทิศใต้จด แม่น้ำแควใหญ่ อำเภอเมืองกาญจนบุรี

ทิศตะวันออกจด ตำบลแก่งเสี้ยน อำเภอเมืองกาญจนบุรี

ทิศตะวันตกจด ตำบลลาดหญ้า อำเภอเมืองกาญจนบุรี

ระยะห่าง จากจังหวัดกาญจนบุรี ๑๕ กิโลเมตร

ระยะห่าง จากกรุงเทพมหานคร ๑๕๖ กิโลเมตร

### ๑.๒ ลักษณะภูมิประเทศ

ลักษณะภูมิประเทศในพื้นที่เขตเทศบาลตำบลหนองบัวเป็นที่ราบลุ่มแม่น้ำ โดยพื้นที่ด้านใต้ติดกับแม่น้ำแควใหญ่ตลอดแนว และพื้นที่ทิศเหนือมีลักษณะเป็นที่ราบ ดินมีสภาพอุดมสมบูรณ์จึงทำให้เป็นพื้นที่เกษตรกรรมในการปลูกอ้อยและนาข้าวตลอดปี

### ๑.๓ ลักษณะภูมิอากาศ

สภาพภูมิอากาศร้อนชื้นอยู่ภายใต้อิทธิพลของลมมรสุม แบ่งเป็น ๓ ฤดู คือ

๑) ฤดูร้อน เริ่มตั้งแต่กลางเดือนกุมภาพันธ์ ถึงกลางเดือนพฤษภาคม มีลมฝ่ายใต้พัดมาปกคลุม ทำให้มีอากาศร้อนอบอ้าวทั่วไป โดยมีอากาศร้อนจัดอยู่ในเดือนเมษายน

๒) ฤดูฝน ระหว่างกลางเดือนพฤษภาคม ถึงเดือนพฤศจิกายน ในระยะนี้เป็นช่วงที่มรสุมตะวันตกเฉียงใต้พัดปกคลุม ทำให้มีฝนชุกที่สุดในเดือนกันยายน

๓) ฤดูหนาว ระหว่างเดือนพฤศจิกายน ถึงกลางเดือนกุมภาพันธ์ โดยมีความกดอากาศสูงจากประเทศจีน และลมมรสุมตะวันออกเฉียงเหนือพัดปกคลุม ทำให้อากาศหนาวเย็นปกคลุมพื้นที่

### ๑.๔ ลักษณะของดิน

ลักษณะดินโดยทั่วไปเป็นดินร่วน และดินเหนียวบางส่วน เหมาะแก่การทำเกษตรกรรมพืชที่สำคัญเช่น ข้าว อ้อย มันสำปะหลัง

## ๒. ด้านการเมือง/การปกครอง

### ๒.๑ เขตการปกครอง

มีพื้นที่ ๘.๕ ตารางกิโลเมตร ครอบคลุม ๔ หมู่บ้าน คือ

หมู่ที่ ๑ บ้านห้วยหอยกาบ

หมู่ที่ ๒ บ้านหนองบัว

หมู่ที่ ๓ บ้านหนองบัว

หมู่ที่ ๘ บ้านดิ่งแดง



## ๒.๒ การเลือกตั้ง

ตามที่เทศบาลตำบลหนองบัว ได้จัดให้มีการเลือกตั้งนายกเทศมนตรี และสมาชิกสภาเทศบาลตำบลหนองบัว กรณีคณะกรรมการการเลือกตั้ง ประกาศกำหนดให้มีการเลือกตั้ง เมื่อวันที่ ๒๘ มีนาคม ๒๕๖๔ มีการแบ่งเขตการเลือกตั้งออกเป็น ๒ เขต ได้แก่ เขตเลือกตั้งที่ ๑ ประกอบด้วย หมู่ที่ ๑, ๒, ๓ และเขตเลือกตั้งที่ ๒ ประกอบด้วย หมู่ที่ ๘ โดยแบ่งหน่วยเลือกตั้งเป็น ๑๐ หน่วย จำนวนผู้มีสิทธิเลือกตั้ง ดังนี้

การเลือกตั้ง	จำนวนผู้มีสิทธิเลือกตั้ง (คน)	จำนวนผู้มาใช้สิทธิเลือกตั้ง (คน)	คิดเป็นร้อยละ
นายกเทศมนตรีตำบลหนองบัว	๕,๑๔๖	๓,๕๕๗	๖๙.๑๒
สมาชิกสภาเทศบาลตำบลหนองบัว เขตเลือกตั้งที่ ๑	๒,๖๓๕	๑,๘๕๔	๗๐.๓๖
สมาชิกสภาเทศบาลตำบลหนองบัว เขตเลือกตั้งที่ ๒	๒,๕๑๑	๑,๖๙๓	๖๗.๘๘

## ๓. ประชากร

### ๓.๑ ข้อมูลเกี่ยวกับจำนวนประชากร

หมู่ที่	ชื่อหมู่บ้าน	จำนวนประชากร (คน)		รวม	จำนวนครัวเรือน
		ชาย	หญิง		
๑	ห้วยหอยกาบ	๖๘๖	๗๗๒	๑,๔๕๘	๖๗๗
๒	หนองบัว	๔๔๕	๕๒๘	๙๗๓	๕๐๖
๓	หนองบัว	๔๕๒	๕๑๒	๙๖๔	๕๓๘
๘	ดลิ่งแดง	๑,๕๕๑	๑,๖๗๓	๓,๒๒๔	๑,๓๐๖
	รวม	๓,๑๓๔	๓,๔๘๕	๖,๖๑๙	๓,๐๒๗

ที่มา : ข้อมูลจากสำนักทะเบียนท้องถิ่นเทศบาลตำบลหนองบัว ณ เดือนกันยายน พ.ศ.๒๕๖๔

### ๓.๒ ช่วงอายุและจำนวนประชากร

ประชากร (ช่วงอายุ)	ประชากรชาย (คน)	ประชากรหญิง (คน)	รวมจำนวนประชากร (คน)
อายุต่ำกว่า ๑๘ ปี	๕๘๗	๕๕๓	๑,๑๔๐
อายุ ๑๘ - ๖๐ ปี	๑,๘๘๖	๒,๒๔๙	๔,๑๓๕
อายุมากกว่า ๖๐ ปี	๖๖๑	๖๘๓	๑,๓๔๔
รวม	๓,๑๓๔	๓,๔๘๕	๖,๖๑๙

ที่มา : ข้อมูลจากสำนักทะเบียนท้องถิ่นเทศบาลตำบลหนองบัว ณ เดือนกันยายน พ.ศ.๒๕๖๔

## ๔. สภาพทางสังคม

### ๔.๑ การศึกษา

๑) โรงเรียนสังกัดสำนักงานการศึกษาขั้นพื้นฐาน จำนวน ๑ แห่ง คือ โรงเรียนวัดศรีอุปการาม ตั้งอยู่หมู่ที่ ๓ ตำบลหนองบัว มีนักเรียนระดับชั้นอนุบาล ๒ ถึงระดับชั้นมัธยมศึกษาปีที่ ๓ รวมจำนวน ๒๙๓ คน (ข้อมูล ณ เดือนกันยายน ๒๕๖๔)

๒) ศูนย์พัฒนาเด็กเล็ก จำนวน ๑ แห่ง คือ ศูนย์พัฒนาเด็กเล็กเทศบาลตำบลหนองบัว ตั้งอยู่หมู่ที่ ๑ ตำบลหนองบัว ดำเนินการจัดตั้งและบริหารงานโดยเทศบาลตำบลหนองบัว มีครูผู้ดูแลเด็ก จำนวน ๓ คน พนักงานจ้างภารกิจ ๑ คน จ้างเหมาพี่เลี้ยงเด็ก ๑ คน มีเด็กเล็ก จำนวน ๕๒ คน (ข้อมูล ณ เดือนกันยายน ๒๕๖๔)

### ๔.๒ สาธารณสุข

ในพื้นที่มีโรงพยาบาลส่งเสริมสุขภาพตำบล ๑ แห่ง คือ โรงพยาบาลส่งเสริมสุขภาพตำบลบ้านหนองบัว ตั้งอยู่หมู่ที่ ๓ ตำบลหนองบัว

### ๔.๓ อาชญากรรม

เทศบาลตำบลหนองบัว ป้องกันอาชญากรรมในพื้นที่โดยได้ดำเนินการติดตั้งกล้องวงจรปิด CCTV ภายในหมู่บ้านจุดที่เป็นที่สาธารณะ บริเวณ หมู่ที่ ๑, ๒, ๓, ๘ จำนวน ๘ ตัว และบริเวณสวนสาธารณะริมแม่น้ำแควใหญ่ จำนวน ๑๐ ตัว รวมทั้งตั้งจุดตรวจ จุดสกัด จุดบริการ ในช่วงเทศกาลวันสำคัญ เพื่ออำนวยความสะดวกให้แก่ประชาชน

### ๔.๔ ยาเสพติด

เทศบาลตำบลหนองบัว มีการณรงค์ป้องกันปัญหาเสพติดอย่างต่อเนื่องตลอดปี โดยการอบรมให้ความสอดแทรกเข้าไปในโครงการต่างๆ เพื่อให้ความรู้แก่เด็ก เยาวชน และประชาชน ตระหนักให้รู้ถึงภัยยาเสพติด รวมทั้งได้รับความร่วมมือจากผู้นำท้องถิ่นในหมู่บ้านชุมชนร่วมกันสอดส่องดูแล

### ๔.๕ การสังคมสงเคราะห์

ข้อมูลจำนวนผู้ได้รับเบี้ยยังชีพผู้สูงอายุ ผู้พิการและผู้ป่วยเอดส์ ของเทศบาลตำบลหนองบัว

รายการ	จำนวน (คน)
เบี้ยยังชีพผู้สูงอายุ	๙๙๔
เบี้ยยังชีพความพิการ	๒๓๘
เบี้ยยังชีพผู้ป่วยเอดส์	๑๐
รวม	๑,๒๔๒

ข้อมูล ณ วันที่ ๓๐ กันยายน ๒๕๖๔

## ๕. ระบบบริการพื้นฐาน

### ๕.๑ การคมนาคมขนส่ง

๑) ถนน มีการคมนาคมสะดวกเพราะพื้นที่เขตเทศบาลตำบลหนองบัว อยู่ติดกับถนนสายกาญจนบุรี ถึงศรีสวัสดิ์ มีรถยนต์ประจำทางสายต่างๆ และภายในเขตเทศบาลมีถนนอยู่ในความรับผิดชอบจำนวนหลายสาย ซึ่งทางเทศบาล ได้ดำเนินการก่อสร้างเป็นถนนคอนกรีตเสริมเหล็ก ถนนลาดยาง และถนนลูกรัง เพื่อรองรับการสัญจรของประชาชน ถึงแม้ยังไม่ครอบคลุมทุกพื้นที่ เนื่องจากมีงบประมาณไม่เพียงพอ ถนนที่ดำเนินการก่อสร้างแล้วเสร็จ มีดังนี้

รายการถนน ในพื้นที่เขตเทศบาลตำบลหนองบัว	จำนวน (สาย)
ถนนคอนกรีตเสริมเหล็ก	๑๑๑
ถนนลาดยาง	๑๒
ถนนลูกรัง	๑๕
รวม	๑๓๘

ข้อมูล ณ วันที่ ๓๐ กันยายน ๒๕๖๔

๒) สะพาน จำนวน ๒ แห่ง ตั้งอยู่ หมู่ที่ ๒ และ หมู่ที่ ๘ ตำบลหนองบัว ข้ามแม่น้ำแควใหญ่ เชื่อมระหว่างพื้นที่เขตเทศบาลตำบลหนองบัว และพื้นที่เขตองค์การบริหารส่วนตำบลหนองบัว

### ๕.๒ การไฟฟ้า

ในเขตเทศบาลมีไฟฟ้าใช้เกือบทุกครัวเรือน แต่ยังไม่เต็มพื้นที่เนื่องจากยังมีบางพื้นที่มีปัญหาด้านที่ดินเกี่ยวกับการถือกรรมสิทธิ์ระหว่างประชาชน กับหน่วยราชการทหาร จึงยังไม่สามารถขยายเขตไฟฟ้าได้เต็มพื้นที่

### ๕.๓ การประปา

บริหารจัดการโดย เทศบาลตำบลหนองบัว

- ๑) สถานที่ตั้ง โรงผลิตน้ำประปาของเทศบาล มีจำนวน ๓ แห่ง ตั้งอยู่หมู่ที่ ๘ จำนวน ๒ แห่ง หมู่ที่ ๑ จำนวน ๑ แห่ง
- ๒) แหล่งน้ำดิบ จากแม่น้ำแควใหญ่
- ๓) พื้นที่ให้บริการ ๘.๕ ตารางกิโลเมตร
- ๔) เวลาจ่ายน้ำ ๒๔ ชั่วโมง
- ๕) อัตราค่าน้ำประปายูนิตละ ๖ บาท ค่าเช่ามาตรวัดน้ำ ๑๐ บาท และค่าภาษี ๗%
- ๖) จำนวนผู้ใช้บริการน้ำประปา ณ วันที่ ๓๐ กันยายน ๒๕๖๔ มีจำนวน ๒,๘๒๗ ราย

## ๖. ระบบเศรษฐกิจ

### ๖.๑ การเกษตร

ประชาชนในพื้นที่เทศบาลตำบลหนองบัว ส่วนใหญ่ประกอบอาชีพการเกษตร คิดเป็นประมาณร้อยละ ๘๐ ซึ่งทำการเกษตรทั้งในลักษณะของการทำเป็นอาชีพหลักเพื่อจำหน่ายผลผลิตสร้างรายได้ และลักษณะของเศรษฐกิจพอเพียง กล่าวคือ มีผลผลิตไว้รับประทานเองในครัวเรือน หากเหลือนำแจกจ่ายแบ่งปันเพื่อนบ้านญาติพี่น้องหรือจำหน่ายสร้างรายได้เสริม โดยมีการเพาะปลูกหลายประเภท เช่น ข้าว อ้อย มันสำปะหลัง ยาสูบ ข้าวโพด ผักและผลไม้ต่างๆ ส่วนอีกประมาณร้อยละ ๒๐ ประกอบอาชีพอื่นๆ เช่น รับจ้างค้าขายรับราชการ และบริการต่างๆ ข้อมูลด้านการเกษตร ดังนี้

#### หมู่ที่ ๑ บ้านห้วยหอยกาบ

ลำดับ	ชนิดของพืชที่ปลูก	ขนาดพื้นที่ (ไร่)	ผลผลิต (กก./ไร่)
๑	นาปี	๙๔	๙๐๐
๒	นาปรัง	๙๔	๙๐๐
๓	อ้อยโรงงาน	๑๓๕	๑๓,๐๐๐
๔	มันสำปะหลังโรงงาน	๗๔	๓,๐๐๐
๕	ยูคาลิปตัส	๒๐	-

#### หมู่ที่ ๒ บ้านหนองบัว

ลำดับ	ชนิดของพืชที่ปลูก	ขนาดพื้นที่ (ไร่)	ผลผลิต (กก./ไร่)
๑	นาปี	๒๕๕	๙๐๐
๒	นาปรัง	๒๕๕	๙๐๐
๓	มันสำปะหลังโรงงาน	๕๐	๓,๐๐๐
๔	อ้อยโรงงาน	๑,๑๓๑	๑๓,๐๐๐

#### หมู่ที่ ๓ บ้านหนองบัว

ลำดับ	ชนิดของพืช	ขนาดพื้นที่ (ไร่)	ผลผลิต (กก./ไร่)
๑	นาปี	๙๖	๙๐๐
๒	นาปรัง	๙๖	๙๐๐
๓	มันสำปะหลังโรงงาน	๓๐	๓,๐๐๐
๔	อ้อยโรงงาน	๒๐	๑๓,๐๐๐

## หมู่ที่ ๘ บ้านตลิ่งแดง

ลำดับ	ชนิดของพืชที่ปลูก	ขนาดพื้นที่ (ไร่)	ผลผลิต (กก./ไร่)
๑	นาปี	๑๓๔	๙๐๐
๒	นาปรัง	๑๓๔	๙๐๐
๓	มันสำปะหลังโรงงาน	๕๐	๑๓๐๐๐
๔	อ้อยโรงงาน	๒๙๔	๑๓๐๐๐
๕	เห็ดนางฟ้า	๑	๓,๖๐๐
๖	ยูคาลิปตัส	๒๐	-
๗	ยางพารา	๑๐	-
๘	อินทผลัม	๒	๕๐๐
๙	ลำไย	๑	-

ที่มา : อ้างอิงแหล่งข้อมูลจากสำนักงานเกษตรอำเภอเมืองกาญจนบุรี

## ๖.๒ การบริการ

สถานบริการที่จดทะเบียนพาณิชย์ กับเทศบาลตำบลหนองบัว ดังนี้

รายการ	จำนวน (แห่ง)
ร้านอาหาร	๑๐
ร้านเกมส์	๕
ร้านซ่อมรถ	๕
บริการห้องเช่า	๔๐
ร้านตัดผม	๑๓

ข้อมูล ณ วันที่ ๓๐ กันยายน ๒๕๖๔

## ๖.๓ การท่องเที่ยว

๑) วัดศรีอุปการาม (วัดหนองบัว) ตั้งอยู่หมู่ที่ ๓ ตำบลหนองบัว เป็นวัดที่มีชื่อเสียง มีพระเกจิชื่อดัง คือ หลวงปู่ยิ้มและหลวงปู่เหรียญ เป็นที่เคารพนับถือแก่คนทั่วไปและมีนักท่องเที่ยวมาสักการะรูปเหมือนเป็นประจำ และทางวัดมีการจัดงานประจำปีหลวงปู่ยิ้ม หลวงปู่เหรียญ ระหว่างช่วงปลายเดือนพฤศจิกายน ถึงต้นเดือนธันวาคม เป็นประจำทุกปี

๒) สวนสาธารณะริมแม่น้ำแควใหญ่ มีพื้นที่ประมาณ ๑๙ ไร่ ประกอบด้วย ลานกิจกรรม ลานจอดรถ สวนสุขภาพ หาดทราย สวนหย่อม ร้านค้าจำหน่ายอาหารสินค้าต่างๆ ปัจจุบันมีนักท่องเที่ยวเดินทางมาเที่ยวพักผ่อนหย่อนใจ เล่นน้ำ และรับประทานอาหาร โดยเฉพาะในฤดูร้อนจะมีนักท่องเที่ยวมาใช้บริการจำนวนมากกว่าปกติ ใช้เป็นสถานที่จัดกิจกรรมต่างๆ ของเทศบาล เช่น จัดงานประเพณีลอยกระทงเป็นประจำทุกปี

## ๖.๔ การพาณิชย์และกลุ่มอาชีพ

เทศบาลตำบลหนองบัว มีประชากรหลากหลายอาชีพ เช่น เกษตรกร (ปลูกพืชและเลี้ยงสัตว์) ค้าขาย รับราชการ การบริการต่างๆ รับจ้างทั่วไป เป็นต้น แต่ในส่วนของการรวมกลุ่มอาชีพของประชาชน ตามความถนัดหรือความสนใจของประชาชนมีค่อนข้างน้อย สรุปลักษณะอาชีพที่มีการจัดตั้งและดำเนินกิจกรรม ต่อเนื่องอยู่ในปัจจุบันได้ ดังนี้

๑) วิสาหกิจชุมชนกลุ่มแม่บ้านเกษตรกรบ้านตลิ่งแดง มีที่ทำการตั้งอยู่ หมู่ที่ ๘ บ้านตลิ่งแดง ตำบลหนองบัว เดิมเริ่มมาจากการจัดตั้งเป็นกลุ่มแม่บ้านเกษตรกรบ้านตลิ่งแดง เมื่อวันที่ ๒๖ มกราคม ๒๕๖๑ ซึ่งเกิดจากการรวมตัวกันของสมาชิกที่ส่วนใหญ่เป็นเกษตรกรที่ขึ้นทะเบียนเกษตรกรกับกรมส่งเสริมการเกษตร และจัดตั้งเป็นวิสาหกิจชุมชนกลุ่มแม่บ้านเกษตรกรบ้านตลิ่งแดง เมื่อวันที่ ๑๘ ธันวาคม ๒๕๖๑ มีผลิตภัณฑ์หลักของกลุ่ม ได้แก่ น้ำพริกแกงเผ็ด น้ำพริกแกงส้ม น้ำพริกเผา ต่อมาได้จดทะเบียนจัดตั้งกลุ่มอาชีพ ชื่อกลุ่มส้มมาชีพ ชุมชนบ้านตลิ่งแดง ของกรมพัฒนาชุมชน เมื่อวันที่ ๒๐ มิถุนายน ๒๕๖๒ นอกจากผลิตภัณฑ์หลักดังกล่าวแล้ว กลุ่มยังได้จัดฝึกอบรมถ่ายทอดความรู้พัฒนาผลิตภัณฑ์เพิ่มมากขึ้น ได้แก่ การทำไม้กวาดทางมะพร้าว การจักสานเส้นพลาสติก และขึ้นทะเบียนผู้ผลิต ผู้ประกอบการ OTOP เมื่อวันที่ ๑๑ มิถุนายน ๒๕๖๓ นอกจากนี้ ได้มีการขยายเครือข่ายโดยรวมเกษตรกรผู้ผลิตเห็ดนางฟ้าในชุมชนร่วมกลุ่ม เพื่อเพิ่มความหลากหลาย เพิ่มทางเลือกในการสร้างรายได้และร่วมกันพัฒนาชุมชน ทั้งนี้ วิสาหกิจชุมชนกลุ่มแม่บ้านเกษตรกรบ้านตลิ่งแดง เป็นกลุ่มที่มีคณะกรรมการบริหารกลุ่มและมีบทบาทหน้าที่ชัดเจน สามารถพัฒนาเป็นกลุ่มอาชีพที่เข้มแข็งและยั่งยืนได้ในอนาคต

๒) วิสาหกิจชุมชนบ้านหนองบัว มีที่ทำการตั้งอยู่เลขที่ ๘๙ หมู่ที่ ๘ ตำบลหนองบัว เป็นการรวมกลุ่มของประชาชนในการผลิตและจำหน่ายผลิตภัณฑ์จากผ้า โดยเฉพาะผ้าขาวม้า ซึ่งมีผลิตภัณฑ์ต่างๆ หลากหลาย เช่น กระเป๋า หมวก เสื้อผ้าและของที่ระลึก โดยผลิตภัณฑ์แต่ละชนิดมีหลากหลายแบบ ให้เลือกสรรสำหรับใช้งานในโอกาสต่างๆ ได้ และทางกลุ่มได้นำผลิตภัณฑ์เข้ารับการคัดสรร เป็นสินค้า OTOP โดยมีผลิตภัณฑ์ที่ได้รับการคัดสรรให้เป็นสินค้า OTOP ระดับ ๓ ดาว จำนวน ๓ รายการ ได้แก่ กระเป๋า ผ้าขาวม้า กางเกงเสื้อผ้าขาวม้า หมวกผ้าขาวม้า

๓) วิสาหกิจชุมชนสามัคคีชุมชนคนรักปุ๋ยหมัก ตั้งอยู่เลขที่ ๘๙ หมู่ที่ ๘ ตำบลหนองบัว เป็นการรวมกลุ่มของประชาชนในการผลิตและจำหน่ายผลิตภัณฑ์ดินเกษตรสำหรับปลูกพืช และปุ๋ยหมักอัดเม็ด (ทวิสาขาการเกษตร)

## ๗. ศาสนา ประเพณี วัฒนธรรม

### ๗.๑ การนับถือศาสนา

ภายในเขตเทศบาลตำบลหนองบัว มีวัดอยู่ ๑ แห่ง คือวัดศรีอุปการาม ตั้งอยู่หมู่ที่ ๓ ตำบลหนองบัว ประชาชนในพื้นที่ส่วนใหญ่ นับถือศาสนาพุทธ

### ๗.๒ ประเพณีและงานประจำปี

ในพื้นที่เขตเทศบาลตำบลหนองบัว ได้มีการจัดงานวัฒนธรรมประเพณี วันสำคัญต่างๆ เป็นประจำตลอดปี เพื่อเป็นการอนุรักษ์และสืบสานวัฒนธรรมประเพณีของไทย และประเพณีท้องถิ่น เช่น ประเพณีสงกรานต์ ประเพณีลอยกระทง ประเพณีแห่เทียนพรรษา และงานประจำปี หลวงปู่ยิ้ม หลวงปู่เหรียญ ซึ่งจะจัดในช่วงเดือนพฤศจิกายน - ธันวาคม ของทุกปี

### ๗.๓ ภูมิปัญญาท้องถิ่น

ตำบลหนองบัว เป็นชุมชนที่มีประวัติความเป็นมาอันยาวนานที่น่าสนใจ มีภูมิปัญญาที่ทรงคุณค่า เป็นคลังสมองของท้องถิ่นที่ร่วมกันสืบทอดตั้งแต่อดีตจนถึงปัจจุบัน ดังนี้

๑) ภูมิปัญญาด้านการทำอาหาร เช่น การทำแกงบวน การทำแยมหยวก การทำขนมกะลोजี การทำน้ำพริกกะปิอมถุย การทำอาหารจากบัว เช่น เมี่ยงดอกบัว น้ำรากบัว ยาหลดบัว เป็นต้น

๒) การมีปราชญ์ชุมชนที่มีองค์ความรู้หลากหลาย เช่น หมอตั้งศาลพระภูมิ คณะแม่ครูเพลง ร้อยพรรษา การสวดพระมาลัย เป็นต้น

## ๘. ทรัพยากรธรรมชาติ

### ๘.๑ น้ำ

ในเขตเทศบาลตำบลหนองบัว มีแม่น้ำ จำนวน ๑ แห่ง ได้แก่ แม่น้ำแควใหญ่ ไหลผ่านพื้นที่ หมู่ที่ ๑, ๒, ๓, และหมู่ที่ ๘

### ๘.๒ คุณภาพของทรัพยากรธรรมชาติ

ในพื้นที่ของเทศบาลตำบลหนองบัว ส่วนใหญ่เป็นพื้นที่สำหรับเพาะปลูก ที่อยู่อาศัย ร้านค้า สถานประกอบการ และมีพื้นที่สีเขียวที่เป็นสวนสาธารณะ คือ สวนสาธารณะริมแม่น้ำแควใหญ่ ทรัพยากรธรรมชาติในพื้นที่ยังอุดมสมบูรณ์ไม่เสื่อมโทรม ได้แก่ ดิน น้ำ ต้นไม้ อากาศที่ไม่มีมลพิษ มีแหล่งน้ำทางการเกษตรที่ใช้สำหรับการเกษตรอย่างเพียงพอ เพราะมีแม่น้ำไหลผ่านทุกหมู่บ้าน มีการสูบน้ำมาใช้เพื่อการเกษตรได้ตลอดปี และแม่น้ำแห่งนี้ยังเป็นแหล่งท่องเที่ยวทางธรรมชาติซึ่งสามารถสร้างรายได้ให้ชุมชนได้

## ๙. อื่นๆ

## ๙.๑ ด้านการป้องกันและบรรเทาสาธารณภัย

เทศบาลตำบลหนองบัว มีวัสดุอุปกรณ์ เครื่องมือ และบุคลากรด้านการป้องกันและบรรเทาสาธารณภัย ดังนี้

๑) รถดับเพลิง	ความจุ	๒,๐๐๐	ลบ.ม.	จำนวน	๑	คัน
๒) รถยนต์บรรทุกน้ำ	ความจุ	๖,๐๐๐	ลบ.ม.	จำนวน	๑	คัน
๓) รถยนต์บรรทุกน้ำ	ความจุ	๑๒,๐๐๐	ลบ.ม.	จำนวน	๑	คัน
๔) รถยนต์บรรทุกน้ำ	ความจุ	๑๔,๐๐๐	ลบ.ม.	จำนวน	๑	คัน
๕) บุคลากรด้านการป้องกันและบรรเทาสาธารณภัย				จำนวน	๙	คน
๖) ถังดับเพลิง				จำนวน	๑๒	ถัง
๗) วิทยุสื่อสาร				จำนวน	๑๐	เครื่อง
๘) แหล่งน้ำที่ใช้ในการดับเพลิง	คือ แม่น้ำแควใหญ่ และหอดักเก็บน้ำประปาของเทศบาล					

## ๙.๒ ด้านการกำจัดขยะมูลฝอยและสิ่งปฏิกูล

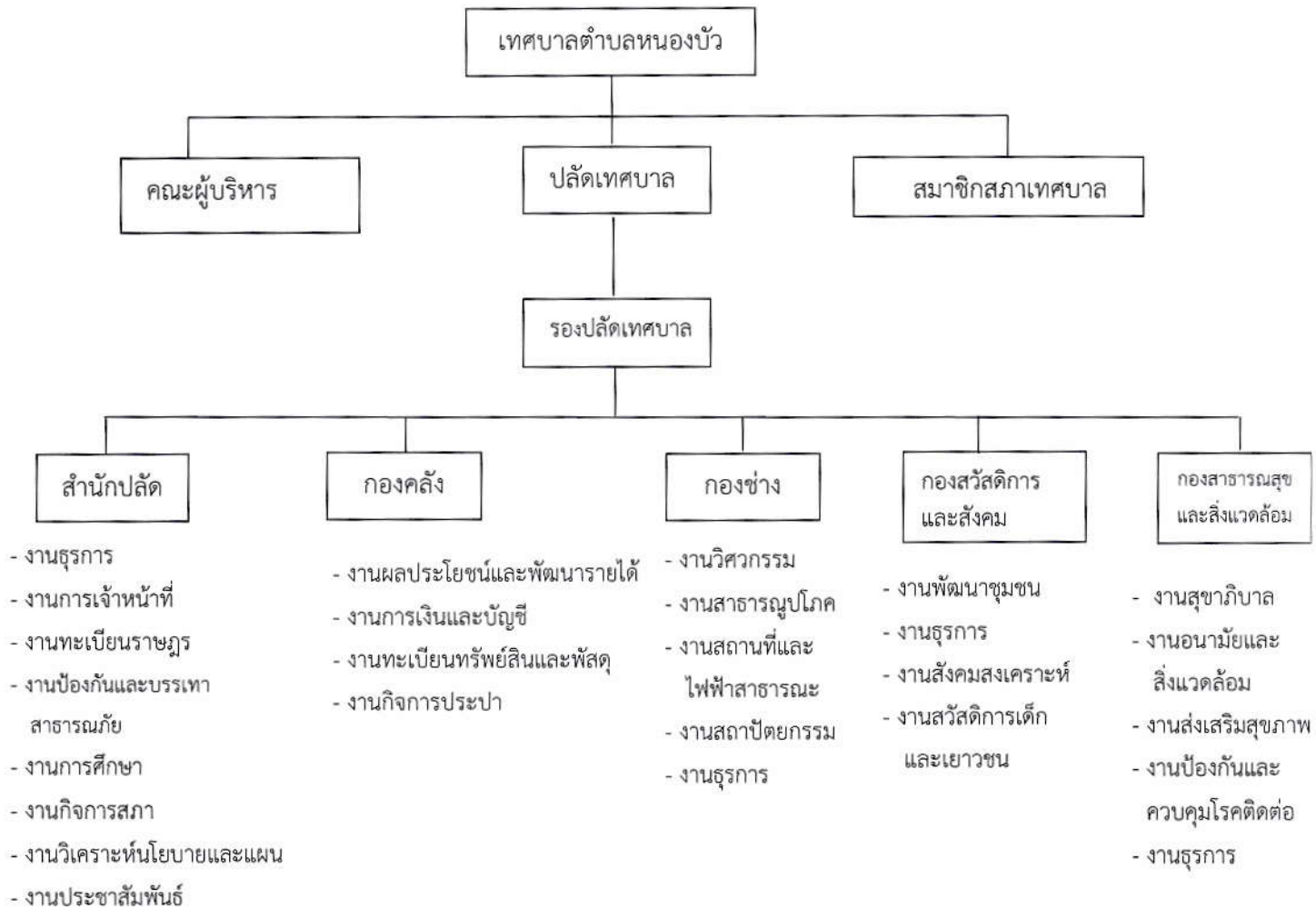
๑) วิธีการจัดเก็บ	เทศบาลตำบลหนองบัว ดำเนินการจัดเก็บเอง
๒) สถานที่ทิ้งขยะของเทศบาล	ปัจจุบันใช้บริการสถานที่กำจัดขยะขององค์การบริหารส่วนตำบลแก่งเสี้ยน ระยะทางห่างจากสำนักงานเทศบาลประมาณ ๒๐ กิโลเมตร โดยเทศบาลเป็นผู้จ่ายค่าบริการกำจัดขยะคิดค่าบริการตามน้ำหนักของขยะที่นำไปทิ้ง
๓) ปริมาณขยะมูลฝอย	๖ - ๘ ตัน ต่อ ๑ วัน
๔) รถยนต์บรรทุกขยะมูลฝอย	ชนิดอัดท้าย ขนาด ๖ ตัน ๖ ล้อ จำนวน ๒ คัน
๕) พนักงานเก็บขนขยะมูลฝอย	จำนวน ๖ คน

## ๙.๓ กีฬา นันทนาการ/พักผ่อน

๑) สนามกีฬาเอนกประสงค์	จำนวน	๒	แห่ง
๒) สนามฟุตบอล	จำนวน	๑	แห่ง
๓) สวนสาธารณะ	จำนวน	๑	แห่ง
๔) สวนสุขภาพ	จำนวน	๑	แห่ง



## ๙.๕ โครงสร้างองค์กร



## ๙.๕ อัตรากำลัง

ตำแหน่ง	รวม (คน)
ข้าราชการ	๓๔
ลูกจ้างประจำเทศบาล	๔
ลูกจ้างประจำถ่ายโอนภารกิจ	๒
พนักงานจ้างตามภารกิจ	๑๔
พนักงานจ้างทั่วไป	๗
รวม	๖๑

กอง/สำนัก	รวม (คน)
พนักงานสำนักปลัด	๒๕
พนักงานกองคลัง	๑๓
พนักงานกองช่าง	๑๐
พนักงานกองสวัสดิการและสังคม	๕
พนักงานกองสาธารณสุข	๘
รวม	๖๑

เพศ	รวม (คน)
ชาย	๓๕
หญิง	๒๖
รวม	๖๑

### ๙.๖ คณะผู้บริหารและสมาชิกสภาเทศบาลตำบลหนองบัว

คณะผู้บริหารเทศบาลตำบลหนองบัว ดังนี้

๑) นายสรรญา ชัยเจริญ	ตำแหน่ง	นายกเทศมนตรี	โทร ๐๘๑-๑๙๙๙๘๐๙
๒) นายสมพงษ์ หมื่นอาจยิ้ม	ตำแหน่ง	รองนายกเทศมนตรี	โทร ๐๘๙-๐๔๕๔๒๔๘
๓) นางวงษ์จันทร์ ประสงค์	ตำแหน่ง	รองนายกเทศมนตรี	โทร ๐๘๑-๙๓๖๘๙๑
๔) นางอัญชลี รากบัว	ตำแหน่ง	ที่ปรึกษานายกเทศมนตรี	โทร ๐๖๓-๒๓๙๙๙๓๕
๕) พันเอกภักดี อัมพันธ์พร	ตำแหน่ง	เลขานุการนายกเทศมนตรี	โทร ๐๘๑-๑๙๕๘๗๖๓

สมาชิกสภาเทศบาลตำบลหนองบัว ดังนี้

๑) ร้อยตรีมนัส แยมมาลี	ตำแหน่ง	ประธานสภาเทศบาล	โทร ๐๘๖-๑๖๗๓๑๒๔
๒) นายแทน โหรา	ตำแหน่ง	รองประธานสภาเทศบาล	โทร ๐๘๖-๑๗๑๓๘๐๓
๓) นายวีระศักดิ์ นิ่มนวล	ตำแหน่ง	สมาชิกสภาเทศบาล	โทร ๐๘๗-๐๒๕๗๓๔๔
๔) นางมลดา ชัยเจริญ	ตำแหน่ง	สมาชิกสภาเทศบาล	โทร ๐๘๖-๕๐๖๙๔๘๕
๕) นายไพบุลย์ ตามะพร	ตำแหน่ง	สมาชิกสภาเทศบาล	โทร ๐๘๑-๒๙๐๔๕๒๘
๖) นางดวงใจ ทองดี	ตำแหน่ง	สมาชิกสภาเทศบาล	โทร ๐๘๑-๙๘๖๐๑๗๑
๗) ร้อยตรีสมคิด วรรณทอง	ตำแหน่ง	สมาชิกสภาเทศบาล	โทร ๐๘๗-๑๕๓๔๓๙๘
๘) นางดวงอำพร คามรักษ์	ตำแหน่ง	สมาชิกสภาเทศบาล	โทร ๐๘๑-๒๙๓๔๖๖๕
๙) ร้อยตรีบุญเชาว์ บุญชู	ตำแหน่ง	สมาชิกสภาเทศบาล	โทร ๐๘๖-๑๗๗๕๐๒๒
๑๐) ร้อยตรีสุรัชย์ เกษมโคธน์	ตำแหน่ง	สมาชิกสภาเทศบาล	โทร ๐๘๖-๓๙๑-๕๓๕๕
๑๑) ร้อยตรีธนาคม เกษมโชคภูกิจ	ตำแหน่ง	สมาชิกสภาเทศบาล	โทร ๐๙๒-๙๒๙๗๘๓๖
๑๒) นางสาวจุฑามาศ ใบไม้	ตำแหน่ง	สมาชิกสภาเทศบาล	โทร ๐๘๓-๓๑๗๒๑๓๐

### ๙.๗ ผู้ใหญ่บ้านในพื้นที่เขตเทศบาลตำบลหนองบัว

หมู่ที่	ชื่อหมู่บ้าน	ชื่อผู้ใหญ่บ้าน	หมายเลขโทรศัพท์
๑	ห้วยหอยกาบ	นายชยันต์นิธิ บัววัฒนมงคล	๐๘๕-๒๘๙๒๔๗๖
๒	หนองบัว	นายปัญญา มีเท	๐๘๗-๑๖๔๑๒๐๙
๓	หนองบัว	นางลีนจง พันธุ์วาสิฎฐ์	๐๘๗-๐๑๕๓๔๙๓
๘	ตลิ่งแดง	นางเบ็ญจา ดอกบัว	๐๙๕-๑๙๗๒๐๑๖