

ส่วนที่ ๒

ยุทธศาสตร์การพัฒนาขององค์กรปกครองส่วนท้องถิ่น

๑. ความสัมพันธ์ระหว่างแผนพัฒนาระดับมหภาค

๑.๑ แผนยุทธศาสตร์ชาติ ๒๐ ปี (พ.ศ. ๒๕๖๑ - ๒๕๘๐) มี ๖ ด้าน ดังนี้

๑. ยุทธศาสตร์ชาติด้านความมั่นคง
๒. ยุทธศาสตร์ชาติด้านการสร้างความสามารถในการแข่งขัน
๓. ยุทธศาสตร์ชาติด้านการพัฒนาและเสริมสร้างศักยภาพทรัพยากรมนุษย์
๔. ยุทธศาสตร์ชาติด้านการสร้างโอกาสความเสมอภาคทางสังคม
๕. ยุทธศาสตร์ชาติด้านการสร้างการเติบโตบนคุณภาพชีวิตที่เป็นมิตรต่อสิ่งแวดล้อม
๖. ยุทธศาสตร์ชาติด้านการปรับสมดุลและพัฒนาระบบการบริหารจัดการภาครัฐ

๑.๒ แผนพัฒนาเศรษฐกิจและสังคมแห่งชาติ ฉบับที่ ๑๒ (พ.ศ.๒๕๖๐ - ๒๕๖๔) มี ๑๐ ด้าน ดังนี้

๑. ยุทธศาสตร์การเสริมสร้างและพัฒนาศักยภาพทุนมนุษย์
๒. ยุทธศาสตร์การเสริมความเป็นธรรมและลดความเหลื่อมล้ำในสังคม
๓. ยุทธศาสตร์การสร้างความเข้มแข็งทางเศรษฐกิจและแข่งขันได้อย่างยั่งยืน
๔. ยุทธศาสตร์การเติบโตที่เป็นมิตรกับสิ่งแวดล้อมเพื่อการพัฒนาอย่างยั่งยืน
๕. ยุทธศาสตร์การเสริมสร้างความมั่นคงแห่งชาติเพื่อการพัฒนาประเทศสู่ความมั่งคั่งและยั่งยืน
๖. ยุทธศาสตร์การบริหารจัดการในภาครัฐ การป้องกันการทุจริตประพฤติมิชอบและธรรมาภิบาลในสังคมไทย
๗. ยุทธศาสตร์การพัฒนาโครงสร้างพื้นฐานและระบบโลจิสติกส์
๘. ยุทธศาสตร์การพัฒนาวิทยาศาสตร์ เทคโนโลยี วิจัย และนวัตกรรม
๙. ยุทธศาสตร์การพัฒนาภาค เมือง และพื้นที่เศรษฐกิจ
๑๐. ยุทธศาสตร์ความร่วมมือระหว่างประเทศเพื่อการพัฒนา

๑.๓ แผนพัฒนาภาค/แผนพัฒนากลุ่มจังหวัด/แผนพัฒนาจังหวัด

๑.๓.๑ ยุทธศาสตร์การพัฒนาภาคกลาง

“เป็นศูนย์อุตสาหกรรมสีเขียวชั้นนำ ศูนย์การผลิต อาหารและสินค้าเกษตรปลอดภัย ได้มาตรฐานโลก และศูนย์รวมการท่องเที่ยวของเอเชีย”

๑.๓.๒ ยุทธศาสตร์พัฒนากลุ่มจังหวัดภาคกลางตอนล่าง ๑

วิสัยทัศน์ “ศูนย์กลางการผลิตและการตลาดสินค้าภาคเกษตร อุตสาหกรรมปลอดภัย การท่องเที่ยวคุณภาพ และการค้าภาคตะวันตก”

พันธกิจ

๑. ปรับโครงสร้างการดำเนินงานทางเศรษฐกิจของชุมชน เกษตรกร วิสาหกิจชุมชนสหกรณ์ และวิสาหกิจขนาดกลางขนาดย่อม ให้มีความสามารถในการแข่งขัน ก้าวทันเทคโนโลยี รู้ทันบริบทโลก รอดพ้นกับดักรายได้ปานกลางสู่การมีรายได้ที่มั่นคง มั่งคั่งและยั่งยืน
๒. สร้างและประสานความร่วมมือในการพัฒนาเครือข่ายระหว่างเอกชน ชุมชนประชาคม และภาครัฐรวมถึงเครือข่ายภายใน ในการพัฒนาส่งเสริมระบบดำเนินงานทางเศรษฐกิจและความมั่นคงในกลุ่มจังหวัด
๓. ปรับปรุง สนับสนุนและส่งเสริมการพัฒนาโครงสร้างพื้นฐาน และกิจกรรมอื่นๆ ที่เกี่ยวข้องที่มีการเชื่อมโยงกัน และการพัฒนาทางเศรษฐกิจร่วมกันของกลุ่มจังหวัด
๔. พัฒนาระบบติดตามและประเมินผล รวมถึงกลไกในการขับเคลื่อนโครงการ/กิจกรรมของกลุ่มจังหวัดให้บรรลุผลตามวัตถุประสงค์

ยุทธศาสตร์กลุ่มจังหวัดภาคกลางตอนล่าง ๑

- ยุทธศาสตร์ที่ ๑ พัฒนาสินค้าเกษตร อุตสาหกรรม พาณิชยกรรม และบริการด้วยนวัตกรรมสู่มาตรฐานสากล
- ยุทธศาสตร์ที่ ๒ ศูนย์กลางการท่องเที่ยวเชิงอนุรักษ์ประวัติศาสตร์ภาคตะวันตก และอารยธรรมทวารวดี
- ยุทธศาสตร์ที่ ๓ พัฒนาและส่งเสริมการค้าชายแดนและการค้าผ่านแดนให้มีศักยภาพผลักดันเขตพัฒนาเศรษฐกิจพิเศษ นำไปสู่การกระตุ้นให้เกิดการค้า การลงทุนระหว่างประเทศ

๑.๓.๓ ยุทธศาสตร์จังหวัดกาญจนบุรี

วิสัยทัศน์จังหวัดกาญจนบุรี (ช่วงปี พ.ศ.๒๕๖๖ - ๒๕๗๐)

“ประชาชนมีคุณภาพ สภาพแวดล้อมดี สินค้าเกษตรมีมาตรฐาน

การท่องเที่ยวอัตลักษณ์เมืองกาญจน์ ย่านอุตสาหกรรมสีเขียว และประตูสู่ทวาย”

พันธกิจ

๑. พัฒนาทุนมนุษย์ ทุนทางสังคม และคุณภาพชีวิตอย่างต่อเนื่องและทั่วถึง รวมถึงพัฒนาเศรษฐกิจฐานราก ต่อยอดทุนทางวัฒนธรรม ส่งเสริมอาชีพชุมชน ประชาชนทุกช่วงวัยมีรายได้ที่เหมาะสม สามารถดำรงชีวิตได้อย่างมีคุณภาพ
๒. อนุรักษ์และเพิ่มพูนทรัพยากรธรรมชาติทั้งในด้านปริมาณและความหลากหลาย ควบคุมมลภาวะ และดูแลสิ่งแวดล้อมให้อยู่ในเกณฑ์มาตรฐานสากล
๓. พัฒนาศักยภาพการประกอบอาชีพทั้งด้านการเกษตร ด้านการท่องเที่ยว ด้านการบริการ ด้านการค้า และด้านอุตสาหกรรมที่เป็นมิตรต่อสิ่งแวดล้อม และประยุกต์ใช้เทคโนโลยีเพื่อการเพิ่มประสิทธิภาพ ลดต้นทุน และเพิ่มมูลค่าผลผลิต

๔. ส่งเสริมและพัฒนาการท่องเที่ยวให้เป็นการท่องเที่ยวคุณภาพสูง เติบโตอย่างยั่งยืน เพิ่มศักยภาพแหล่งท่องเที่ยวและการให้บริการด้านการท่องเที่ยวให้มีคุณภาพในระดับสากล
๕. พัฒนาเขตเศรษฐกิจพิเศษ โครงสร้างพื้นฐาน และระบบโลจิสติกส์ที่ได้มาตรฐาน เพิ่มมูลค่าการค้าภายใน อำนวยความสะดวกให้การค้าและการลงทุนระหว่างประเทศบนพื้นฐานความสัมพันธ์ที่เป็น มิตรที่ดีต่อกัน

เป้าประสงค์รวมของการพัฒนาจังหวัด

๑. ประชาชนชาวกาญจนบุรี มีคุณภาพชีวิตที่ดี มีงานทำ มีรายได้ มีความมั่นคงปลอดภัยในชีวิตและทรัพย์สิน ดำรงชีวิตอย่างมีความสุข
๒. จังหวัดกาญจนบุรีมีสภาพแวดล้อมน่าอยู่ ประชาชนทุกภาคส่วนร่วมใจปกป้อง รักษาฟื้นฟูทรัพยากรธรรมชาติ
๓. จังหวัดกาญจนบุรี มีเศรษฐกิจที่สร้างรายได้ให้กับคนทุกกลุ่มอย่างยั่งยืน โดยอาศัยการเติบโตอย่างมีคุณภาพและเชื่อมโยงระหว่างภาคเศรษฐกิจการเกษตร ภาคการท่องเที่ยวคุณภาพสูง ภาคการค้า ทั้งในและระหว่างประเทศ และภาคอุตสาหกรรมที่เป็นมิตรกับสิ่งแวดล้อม

ตัวชี้วัดรวม

๑. สัดส่วนของประชากรที่อยู่ใต้เส้นความยากจน (ด้านสังคม – เป็นตัวแทนวัดคุณภาพชีวิต)
๒. อัตราการเพิ่มขึ้นของพื้นที่ป่าไม้ (ด้านสิ่งแวดล้อม – เป็นตัวแทนวัดสภาพแวดล้อม)
๓. อัตราการเติบโตของรายได้เฉลี่ยต่อหัวของประชากร (ด้านเศรษฐกิจ – เป็นตัวแทนวัดการมีงานทำ มีรายได้)

ประเด็นการพัฒนาจังหวัดกาญจนบุรี (ยุทธศาสตร์การพัฒนา)

- ประเด็นการพัฒนาที่ ๑ การพัฒนาคุณภาพชีวิตประชาชนในทุกมิติ
 ประเด็นการพัฒนาที่ ๒ การพัฒนาเมืองให้น่าอยู่ เป็นมิตรต่อสิ่งแวดล้อม
 ประเด็นการพัฒนาที่ ๓ การพัฒนาระบบเกษตรกรรมอย่างครบวงจร
 ประเด็นการพัฒนาที่ ๔ การพัฒนาการท่องเที่ยวอัตลักษณ์คุณค่าสูงและเติบโตอย่างยั่งยืน
 ประเด็นการพัฒนาที่ ๕ การพัฒนาการค้า การลงทุน อุตสาหกรรม และเขตเศรษฐกิจพิเศษ

แนวทางการพัฒนาจังหวัดกาญจนบุรี สรุปได้ดังนี้

ประเด็นการพัฒนาที่ ๑ การพัฒนาคุณภาพชีวิตประชาชนในทุกมิติ

เป้าประสงค์ ประชาชนชาวกาญจนบุรีมีคุณภาพชีวิตที่ดี มีรายได้มั่นคง มีความปลอดภัยในชีวิตและทรัพย์สิน เข้าถึงและได้รับบริการสาธารณะและสวัสดิการได้สะดวก รวดเร็ว ทัวถึง เป็นธรรม สามารถเรียนรู้และพัฒนา ทักษะการประกอบอาชีพได้ทุกช่วงวัย

ประเด็นการพัฒนาที่ ๒ การพัฒนาเมืองให้น่าอยู่ เป็นมิตรต่อสิ่งแวดล้อม

เป้าประสงค์ จังหวัดกาญจนบุรีเป็นเมืองน่าอยู่ น่าเที่ยว ทรัพยากรธรรมชาติได้รับการดูแล บำรุงรักษาฟื้นฟู พื้นที่ป่าไม้อุดมสมบูรณ์ การควบคุมมลภาวะทางน้ำ อากาศ ควีน อยู่ในเกณฑ์มาตรฐาน

ประเด็นการพัฒนาที่ ๓ การพัฒนาระบบเกษตรกรรมอย่างครบวงจร

เป้าประสงค์ สินค้าเกษตรมีคุณภาพมาตรฐาน ตามความต้องการของตลาด และสามารถเชื่อมโยงไปยัง ภาคอุตสาหกรรมต่อเนื่อง เกษตรกรมีความสามารถในการพัฒนาสินค้าเกษตรด้วยองค์ความรู้และเทคโนโลยี สร้างรายได้เพิ่มขึ้นและมีเสถียรภาพมากขึ้น

ประเด็นการพัฒนาที่ ๔ การพัฒนาการท่องเที่ยวอัตลักษณ์คุณค่าสูงและเติบโตอย่างยั่งยืน

เป้าประสงค์ รายได้จากการท่องเที่ยวเพิ่มสูงขึ้น แหล่งท่องเที่ยวและโครงสร้างพื้นฐานได้มาตรฐาน การท่องเที่ยวสากล บุคลากรด้านการท่องเที่ยวทั้งระดับบริหาร ปฏิบัติการ และชุมชนมีศักยภาพสูงขึ้น

ประเด็นการพัฒนาที่ ๕ การพัฒนาการค้า การลงทุน อุตสาหกรรม และเขตเศรษฐกิจพิเศษ

เป้าประสงค์ การลงทุนในจังหวัดเพิ่มขึ้น สถานประกอบการมีความเข้มแข็งทางการเงิน ใช้เทคโนโลยี แทนแรงงานไร้ฝีมือและเป็นมิตรกับสิ่งแวดล้อม แรงงานมีสมรรถนะสูง ผู้ประกอบการขยายการค้าการลงทุน ไปประเทศเพื่อนบ้านได้

ทิศทางการพัฒนาจังหวัดกาญจนบุรี พ.ศ. ๒๕๖๖ – ๒๕๗๐

๑. การพัฒนาจังหวัดกาญจนบุรีให้เป็นเมืองที่น่าอยู่ น่าเที่ยว ประชาชน / ชุมชนที่อยู่อาศัยทั้ง ในเขตเมืองและชนบทมีสภาพแวดล้อมและคุณภาพชีวิตที่ดี มีความปลอดภัยในการดำรงชีวิตและทรัพย์สิน บริการสาธารณสุขและบริการสาธารณะอื่นที่เพียงพอและสะดวก คดีอาชญากรรม คดียาเสพติด จำนวนน้อย ประชาชนได้รับการศึกษาพัฒนาทักษะความรู้ความสามารถอย่างกว้างขวาง มีงานทำ เศรษฐกิจเติบโตอย่าง ต่อเนื่องและมีเสถียรภาพ การคมนาคมขนส่งสะดวก ปลอดภัยไม่สิ้นเปลือง มีระบบบำบัดน้ำเสีย และกำจัดขยะอย่างเหมาะสม การควบคุมมลภาวะทางน้ำ อากาศ ดิน คิวอยู่ในเกณฑ์มาตรฐาน พื้นที่สีเขียว มีความอุดมสมบูรณ์ ประชาชนภูมิใจและร่วมมือบำรุงรักษามรดกทางประวัติศาสตร์ ศิลปกรรม วัฒนธรรมท้องถิ่น การให้บริการภาครัฐโปร่งใสและยุติธรรม

๒. การพัฒนาการเกษตรแปรรูปและอุตสาหกรรมสีเขียว เกษตรกร กลุ่มเกษตรกร องค์กร การเกษตร และอุตสาหกรรมแปรรูปผลผลิตการเกษตร ร่วมมือผลิตสินค้าเกษตรและอาหารที่ปลอดภัยได้ มาตรฐาน มีการรวมกลุ่ม วางแผนการผลิตตามความต้องการของตลาด การขอการรับรองมาตรฐาน สะดวก รวดเร็ว รัฐบาล และหน่วยงานภาครัฐ ภาคเอกชน ช่วยเหลือจัดหาตลาดรองรับผลผลิต ทั้งตลาดภายใน จังหวัดและตลาดภายนอก และใช้กลไกสหกรณ์สนับสนุนขับเคลื่อนรูปแบบการผลิตผลผลิตทางการเกษตร ที่เป็นมิตรต่อสิ่งแวดล้อม สอดคล้องกับวัฒนธรรมและภูมิปัญญาท้องถิ่นสามารถส่งเสริมให้มีการยกระดับเป็น การท่องเที่ยวเชิงเกษตรได้

ภาคอุตสาหกรรม ผู้ประกอบการให้ความสำคัญและยึดมั่นต่อการประกอบกิจการที่เป็นมิตรต่อสิ่งแวดล้อม พัฒนาปรับปรุง เพิ่มประสิทธิภาพกระบวนการผลิตในทุกห่วงโซ่คุณค่า ตามกรอบแนวคิดที่กำหนดไว้ในแผนทุกระดับ รวมถึงมีพร้อมต่อการบริหารจัดการความเสี่ยง และมีความเข้มแข็งทางการเงิน เพื่อพร้อมรับการเปลี่ยนแปลงของโลกและการพัฒนาของประเทศอย่างต่อเนื่อง

๓. การพัฒนาการท่องเที่ยวที่มีคุณภาพและยั่งยืน การท่องเที่ยวทุกประเภท ทุกแหล่ง เน้นคุณค่า และเอกลักษณ์ของแต่ละแหล่งท่องเที่ยว ไม่ทำลายสิ่งแวดล้อม นักท่องเที่ยวได้รับความรู้ ประสบการณ์คุณค่า ความประทับใจจากทั้งก่อน ระหว่าง และภายหลังการท่องเที่ยวจากประวัติศาสตร์ ธรรมชาติ วัฒนธรรม ความเป็นมิตร ความปลอดภัย การให้บริการ สินค้า อาหาร ของที่ระลึกที่มีคุณภาพ ได้มาตรฐาน การเข้าถึง แหล่งข้อมูลที่สะดวก รวดเร็ว ทันสมัย การเดินทางสะดวกปลอดภัย ประหยัด ชุมชน มีส่วนร่วม มีการกระจาย รายได้จากการท่องเที่ยว มีกิจกรรมการท่องเที่ยวที่หลากหลายตลอดทั้งปี แหล่งท่องเที่ยวและบุคลากรด้านการท่องเที่ยวได้รับการพัฒนาและได้รับการยอมรับจากนักท่องเที่ยว

๔. การพัฒนาจังหวัดกาญจนบุรีให้เป็นประตูสู่เมืองทวาย สาธารณรัฐแห่งสหภาพเมียนมา โครงสร้างพื้นฐาน สิ่งอำนวยความสะดวก กฎระเบียบ ได้รับการพัฒนา ปรับปรุง เพื่อสร้างแรงจูงใจให้ นักลงทุนเข้ามาลงทุน ในเขตพื้นที่เศรษฐกิจพิเศษและเขตพื้นที่อื่นในจังหวัด ส่งเสริม สนับสนุน พัฒนา เพื่อยกระดับศักยภาพของ ภาคเอกชนในจังหวัดรองรับการเข้ามาลงทุนของนักลงทุน และมีความพร้อมต่อการขยายตัวของการค้าชายแดน รวมถึงมีความพร้อมในการเข้าไปลงทุนในเมืองทวาย ประเทศสาธารณรัฐ แห่งสหภาพเมียนมาและเมืองใกล้เคียง บุคลากรในทุกระดับการศึกษาทุกสาขาวิชาชีพ ได้รับการพัฒนา เพื่อเป็นทรัพยากรที่สำคัญของกระบวนการผลิต ในอุตสาหกรรมเป้าหมาย อุตสาหกรรมสนับสนุน และสาขา บริการที่เกี่ยวข้อง รวมถึงบริการอื่นๆ ตามการเติบโต ทางเศรษฐกิจ ประชาชนและชุมชนเดิมในพื้นที่ เขตเศรษฐกิจพิเศษได้รับการดูแลและได้ประโยชน์จากการพัฒนา ตามความเหมาะสม

๑.๔ ยุทธศาสตร์การพัฒนาขององค์กรปกครองส่วนท้องถิ่นในเขตจังหวัดกาญจนบุรี

๑.๔.๑ วิสัยทัศน์

“เมืองการค้าชายแดน ดินแดนแห่งการท่องเที่ยวเชิงนิเวศ ที่มีเศรษฐกิจยกระดับ คุณภาพชีวิต ได้มาตรฐาน การให้บริการครบถ้วน กระบวนการบริหารงานมีธรรมาภิบาล โครงสร้างพื้นฐานครบครัน ก้าวทัน AEC”

พันธกิจ	เป้าประสงค์
๑. ส่งเสริมอาชีพให้ประชาชน	๑. ประชาชนมีอาชีพ
๒. พัฒนาและปรับปรุงสถานที่ท่องเที่ยวให้ได้มาตรฐานและปลอดภัย	๒. สถานที่ท่องเที่ยวได้รับการปรับปรุงให้ได้มาตรฐาน
๓. สนับสนุนประชาชน องค์กร หน่วยงาน ในการพัฒนาแหล่งท่องเที่ยว	๓. ประชาชน องค์กรเอกชนให้ความร่วมมือในการดูแลสถานที่ท่องเที่ยวมากขึ้น
๔. สร้างจิตสำนึกของประชาชนในการดูแลจัดการสถานที่ท่องเที่ยว	๔. ประชาชนมีจิตสำนึกในการร่วมดูแลสถานที่ท่องเที่ยวให้มีความปลอดภัย
๕. พัฒนาคุณภาพสินค้าเกษตร เกษตรอุตสาหกรรม	๕. สินค้าเกษตร เกษตรอุตสาหกรรมมีสถานที่จำหน่ายสินค้า
๖. สนับสนุนและสร้างแหล่งกระจายสินค้าเกษตรและสินค้าพื้นเมือง	๖. สินค้าเกษตรมีการพัฒนาคุณภาพ
๗. ส่งเสริมการศึกษาให้ได้มาตรฐาน	๗. การศึกษามีคุณภาพทั้งในระบบและนอกระบบ
๘. สนับสนุน ส่งเสริมการดูแลสุขภาพให้ประชาชน	๘. สุขภาพอนามัยของประชาชนดีขึ้น
๙. พัฒนาสถานที่พักผ่อนให้มีมาตรฐานและปลอดภัย	๙. มีสถานที่ออกกำลังกายและสถานที่พักผ่อนเพียงพอ ปลอดภัย และได้มาตรฐาน
๑๐. ส่งเสริมการอนุรักษ์ทรัพยากรธรรมชาติและการรักษาสิ่งแวดล้อม	๑๐. ประชาชนได้รับความปลอดภัยในชีวิตและทรัพย์สิน
๑๑. สร้างความปลอดภัยให้กับประชาชน	๑๑. วัฒนธรรม ประเพณีของท้องถิ่นดำรงอยู่
๑๒. ส่งเสริมและอนุรักษ์วัฒนธรรมและประเพณี	๑๒. ทรัพยากรธรรมชาติและสิ่งแวดล้อมมีความเหมาะสมและมีความปลอดภัย
๑๓. ส่งเสริมการมีส่วนร่วมของประชาชน	๑๓. ประชาชนมีส่วนร่วมในการวางแผน วิเคราะห์ และตรวจสอบ
๑๔. ส่งเสริมกระบวนการประชาธิปไตย	๑๔. ประชาชนมีความรู้ความเข้าใจในการปกครองระบอบประชาธิปไตย
๑๕. ส่งเสริมสนับสนุนกระบวนการบริหารงานตามหลักธรรมาภิบาล	๑๕. การบริหารมีความโปร่งใส ยุติธรรม
๑๖. ส่งเสริมความรู้ของบุคลากรให้ได้มาตรฐาน	๑๖. บุคลากรในหน่วยงานมีความรู้ในการปฏิบัติงานตามความรู้ความสามารถ
๑๗. ส่งเสริมสนับสนุนและพัฒนาข้อมูลในการพัฒนา	๑๗. มีข้อมูลสำหรับการใช้ในการวางแผน ตรวจสอบและพัฒนาางานของท้องถิ่น
๑๘. ปรับปรุง พัฒนาเส้นทางคมนาคมขนส่งได้มาตรฐาน	๑๘. เส้นทางคมนาคมขนส่งมีมาตรฐานและปลอดภัย
๑๙. ส่งเสริมสนับสนุนและพัฒนาระบบสาธารณูปโภคสาธารณูปการ	๑๙. ระบบสาธารณูปโภคและสาธารณูปการได้รับการพัฒนาให้ครอบคลุมครบถ้วน
๒๐. ปรับปรุง พัฒนาระบบเครือข่ายคมนาคมให้ครอบคลุม	๒๐. เส้นทางคมนาคมครอบคลุมเส้นทางหลัก
๒๑. การจัดทำผังเมืองและผังเมืองรวม	๒๑. การผังเมืองและผังเมืองรวมเป็นระเบียบ
๒๒. ปรับปรุง จัดหาและพัฒนาแหล่งน้ำสำหรับอุปโภค บริโภค	๒๒. มีน้ำสำหรับใช้ในการอุปโภค บริโภคอย่างเพียงพอ

๑.๔.๒ ยุทธศาสตร์และแนวทางการพัฒนาขององค์กรปกครองส่วนท้องถิ่นในเขตจังหวัดกาญจนบุรี

ยุทธศาสตร์การพัฒนา	แนวทางการพัฒนา
๑. ยุทธศาสตร์การพัฒนาด้านเศรษฐกิจ	๑.๑ การส่งเสริมอาชีพ การเกษตรและเกษตรอุตสาหกรรม ๑.๒ การส่งเสริมการลงทุน การพาณิชย์กรรม และการค้าสู่สากล ๑.๓ อุตสาหกรรมการท่องเที่ยว
๒. ยุทธศาสตร์การพัฒนาด้านโครงสร้างพื้นฐาน	๒.๑ การคมนาคมและการขนส่ง ๒.๒ การส่งเสริมสนับสนุนและบำรุงรักษาสาธารณูปโภคขั้นพื้นฐาน ๒.๓ การผังเมือง
๓. ยุทธศาสตร์การพัฒนาด้านสังคม	๓.๑ การพัฒนาสังคมและสังคมสงเคราะห์ ๓.๒ การพัฒนาและส่งเสริมการกีฬาและนันทนาการ ๓.๓ การพัฒนาและส่งเสริมการศึกษา ๓.๔ การสาธารณสุข ๓.๕ การป้องกันและแก้ไขปัญหาเสพติด ๓.๖ การรักษาความสงบเรียบร้อยและความปลอดภัยในชีวิตและทรัพย์สิน ๓.๗ การป้องกันและบรรเทาสาธารณภัย
๔. ยุทธศาสตร์การพัฒนาด้านทรัพยากรธรรมชาติและสิ่งแวดล้อม	๔.๑ การอนุรักษ์ ฟื้นฟูและส่งเสริมทรัพยากรธรรมชาติและสิ่งแวดล้อม ๔.๒ การจัดการสิ่งแวดล้อมและมลพิษ ๔.๓ การกำจัดขยะมูลฝอยและสิ่งปฏิกูลรวม ๔.๔ การส่งเสริมให้ประชาชนใช้พลังงานสะอาดและพลังงานจากการเกษตร
๕. ยุทธศาสตร์การพัฒนาด้านศาสนา ศิลปะ และวัฒนธรรม	๕.๑ การส่งเสริม อนุรักษ์ ฟื้นฟูด้านศาสนา ศิลปะ วัฒนธรรมและประเพณีท้องถิ่น ๕.๒ การส่งเสริมและอนุรักษ์โบราณสถาน โบราณวัตถุ พิพิธภัณฑสถานแห่งชาติ และพิพิธภัณฑสถานพื้นบ้าน ๕.๓ การส่งเสริมและสนับสนุนภูมิปัญญาท้องถิ่น
๖. ยุทธศาสตร์การพัฒนาด้านการบริหารจัดการ	๖.๑ การพัฒนาระบบการบริหารจัดการให้มีประสิทธิภาพ ๖.๒ การปรับปรุง พัฒนาสถานที่ พัสตและทรัพย์สินสำหรับการปฏิบัติงาน ๖.๓ การส่งเสริมความรู้และสร้างจิตสำนึกในการทำงาน ๖.๔ การส่งเสริมการสร้างระบบบริหารกิจการบ้านเมืองที่ดี ๖.๕ การส่งเสริมการปกครองระบอบประชาธิปไตยและการมีส่วนร่วม

๒. ยุทธศาสตร์ของเทศบาลตำบลหนองบัว

๒.๑ วิสัยทัศน์ของเทศบาลตำบลหนองบัว

“หนองบัวเมืองน่าอยู่ เชิดชูวัฒนธรรม น้อมนำปรัชญาเศรษฐกิจพอเพียง ประชาชนมีคุณภาพชีวิตที่ดี มีการบริหารโปร่งใส ใส่ใจสิ่งแวดล้อม พร้อมสนับสนุนการท่องเที่ยว”

๒.๒ ยุทธศาสตร์ของเทศบาลตำบลหนองบัว มี ๖ ยุทธศาสตร์ ดังนี้

- ยุทธศาสตร์ที่ ๑ การพัฒนาด้านโครงสร้างพื้นฐาน
- ยุทธศาสตร์ที่ ๒ การพัฒนาด้านเศรษฐกิจ
- ยุทธศาสตร์ที่ ๓ การพัฒนาด้านสังคม
- ยุทธศาสตร์ที่ ๔ การพัฒนาด้านการเมืองการบริหาร
- ยุทธศาสตร์ที่ ๕ การพัฒนาด้านทรัพยากรธรรมชาติและสิ่งแวดล้อม
- ยุทธศาสตร์ที่ ๖ การพัฒนาด้านการท่องเที่ยว

๒.๓ ยุทธศาสตร์/เป้าประสงค์/ตัวชี้วัด/ค่าเป้าหมาย/กลยุทธ์

ยุทธศาสตร์ที่ ๑ การพัฒนาด้านโครงสร้างพื้นฐาน

พันธกิจ ปรับปรุงและพัฒนาระบบสาธารณูปโภคให้ได้มาตรฐานและเพียงพอ

ต่อความต้องการของประชาชน เพื่อรองรับการขยายตัวในอนาคตของท้องถิ่น

เป้าประสงค์ ระบบสาธารณูปโภคมีความสะดวก ทัวถึงทุกพื้นที่ในเขตเทศบาล

ตัวชี้วัดระดับเป้าประสงค์

๑. จำนวนถนนที่ได้มาตรฐานเพิ่มขึ้น
๒. จำนวนระบบจราจรได้รับการพัฒนาเพิ่มขึ้น
๓. จำนวนทางระบายน้ำ ท่อระบายน้ำที่ดำเนินการแล้วเสร็จ
๔. มีการขยายเขตระบบไฟฟ้าสาธารณะทัวถึง
๕. จำนวนโครงการพัฒนาน้ำเพื่ออุปโภคบริโภค ที่ดำเนินการแล้วเสร็จ

กลยุทธ์/ตัวชี้วัดระดับกลยุทธ์

กลยุทธ์	ตัวชี้วัดระดับกลยุทธ์
๑. ก่อสร้างเส้นทางคมนาคม	- จำนวนถนน ทางสาธารณะที่ได้รับการก่อสร้างและบำรุงรักษาให้ได้มาตรฐาน
๒. พัฒนาระบบจราจร	- ระบบจราจรได้รับการพัฒนาเพิ่มขึ้น
๓. ปรับปรุงและก่อสร้างทางระบายน้ำ ท่อส่งน้ำ	- จำนวนทางระบายน้ำ ท่อส่งน้ำ ที่ได้รับการก่อสร้างและบำรุงรักษา
๔. พัฒนาไฟฟ้าสาธารณะ	- จำนวนครัวเรือนที่มีไฟฟ้าใช้ - จำนวนหมู่บ้านที่ได้รับการติดตั้ง/ซ่อมแซมไฟฟ้าสาธารณะ ให้ใช้งานได้ดี
๕. พัฒนาแหล่งน้ำเพื่ออุปโภค บริโภค	- จำนวนโครงการที่มีการพัฒนาน้ำเพื่ออุปโภคบริโภค

ยุทธศาสตร์ที่ ๒ การพัฒนาด้านเศรษฐกิจ

พันธกิจ บำรุงและส่งเสริมการประกอบอาชีพของประชาชน

เป้าประสงค์ ประชาชนมีอาชีพพึ่งพาตนเองได้และมีรายได้เพียงพอ

ตัวชี้วัดระดับเป้าประสงค์

๑. จำนวนโครงการหรือกิจกรรม ที่ส่งเสริมให้ประชาชนกลุ่มอาชีพมีรายได้เพิ่มขึ้น
๒. จำนวนเกษตรกรได้รับการพัฒนา และมีความรู้ตามแนวคิดปรัชญาเศรษฐกิจพอเพียง

กลยุทธ์/ตัวชี้วัดระดับกลยุทธ์

กลยุทธ์	ตัวชี้วัดระดับกลยุทธ์
๑. พัฒนาและส่งเสริมอาชีพเพื่อเพิ่มรายได้แก่ประชาชน	- จำนวนโครงการที่ได้ดำเนินการ
๒. พัฒนาการเกษตรกรบวจร	- จำนวนเกษตรกรได้รับการพัฒนาและมี ความรู้ตามแนวคิดปรัชญาเศรษฐกิจพอเพียง

ยุทธศาสตร์ที่ ๓ การพัฒนาด้านสังคม

พันธกิจ ปรับปรุงและพัฒนากระบวนการศึกษา สาธารณสุข ตลอดจนอนุรักษ์

และพัฒนาศิลปวัฒนธรรม อันดีงามและภูมิปัญญาท้องถิ่น

เป้าประสงค์ ประชาชนมีคุณภาพชีวิตที่ดีด้านการศึกษา สุขภาพอนามัย และอนุรักษ์

วัฒนธรรม

ตัวชี้วัดระดับเป้าประสงค์

๑. ประชาชนเข้าถึงสาธารณสุขที่มีคุณภาพ
๒. มีการศึกษาที่ได้มาตรฐาน
๓. มีคุณธรรม จริยธรรม ทำนุบำรุงศาสนา รักษาวัฒนธรรมอันดีงามให้คงอยู่อย่างยั่งยืน
๔. ส่งเสริมสนับสนุนสวัสดิการแก่ผู้สูงอายุและผู้ด้อยโอกาส
๕. เด็ก เยาวชน ประชาชน ได้ออกกำลังกายห่างไกลยาเสพติด
๖. ครอบครัวในพื้นที่มีความเข้มแข็งและอบอุ่น

กลยุทธ์/ตัวชี้วัดระดับกลยุทธ์

กลยุทธ์	ตัวชี้วัดระดับกลยุทธ์
๑. ควบคุมป้องกันโรคต่างๆ	-จำนวนโครงการ/กิจกรรมที่ดำเนินการ - จำนวนประชาชนมีความรู้ในการป้องกันโรคต่างๆ
๒. ส่งเสริมสุขภาพให้ความรู้ด้านสาธารณสุข และกิจกรรมด้านสาธารณสุข	- จำนวนโครงการ/กิจกรรมที่ดำเนินการ - จำนวนประชาชนมีความรู้ด้านสาธารณสุข - จำนวนหมู่บ้านที่ได้รับการสนับสนุนด้านสาธารณสุขมูลฐาน
๓. ส่งเสริมและพัฒนาสุขภาพโภชนาการ	- จำนวนโครงการ/กิจกรรมที่ดำเนินการ - จำนวนผู้ประกอบการ ร้านค้า แผงลอย มีความรู้ ด้านสุขภาพโภชนาการ
๔. ส่งเสริมสุขภาพอนามัย	- จำนวนโครงการ/กิจกรรมที่ดำเนินการ
๕. ส่งเสริมการศึกษา	- จำนวนเด็กที่ได้รับการสนับสนุนอาหารกลางวัน อาหารเสริม (นม) - จำนวนเด็กนักเรียนที่ได้รับการพัฒนาด้านการศึกษาเพิ่มขึ้น
๖. ส่งเสริมคุณธรรม จริยธรรม ความซื่อตรง ต่อต้านการทุจริต	- จำนวนโครงการ/กิจกรรมที่ดำเนินการ - เด็ก เยาวชน และประชาชน มีคุณธรรม จริยธรรมที่ดี มีความซื่อสัตย์สุจริต
๗. อนุรักษ์สืบสานวัฒนธรรมประเพณี และวันสำคัญ	- จำนวนโครงการ/กิจกรรมที่ดำเนินการ - เด็ก เยาวชน และประชาชน ได้อนุรักษ์วัฒนธรรม ประเพณี ให้คงไว้อย่างยั่งยืน
๘. ส่งเสริมสนับสนุนสวัสดิการแก่ผู้สูงอายุ และผู้ด้อยโอกาส	- จำนวนโครงการ/กิจกรรมที่ดำเนินการ - จำนวนผู้สูงอายุ ผู้ด้อยโอกาส ได้รับสนับสนุนสวัสดิการ
๙. ส่งเสริมการเล่นกีฬาและนันทนาการ	- จำนวนโครงการ/กิจกรรมที่ดำเนินการ - จำนวนครั้งที่จัดการแข่งขัน
๑๐. ส่งเสริมเครือข่ายทางสังคม และสร้างความ เข้มแข็งของครอบครัว	- จำนวนโครงการ/กิจกรรมที่ดำเนินการ - จำนวนครอบครัวมีความเข้มแข็งและอบอุ่น เกิดความสัมพันธ์ที่ดี

ยุทธศาสตร์ที่ ๔ การพัฒนาด้านการเมืองการบริหาร

พันธกิจ พัฒนาระบบการบริหารการจัดการ ส่งเสริมสร้างจิตสำนึกการมีส่วนร่วม ในกิจกรรมทางการเมืองการบริหาร

เป้าประสงค์ การบริหารจัดการในองค์กรมีคุณภาพ ประสิทธิภาพ เกิดประโยชน์สูงสุด
ตัวชี้วัดระดับเป้าประสงค์

๑. ประชาชนมีส่วนร่วมในการพัฒนาท้องถิ่นและมีส่วนร่วมในการบริหารงานเทศบาล
๒. การบริหารงานมีประสิทธิภาพ และบุคลากรของเทศบาล มีศักยภาพการทำงานมากขึ้น
๓. เทศบาลมีรายได้จากการจัดเก็บเพิ่มขึ้น
๔. เทศบาลมีเครื่องมือเครื่องใช้ในการปฏิบัติงานอย่างเพียงพอ
๖. การปฏิบัติงาน มีประสิทธิภาพมากขึ้น ชุมชนมีความปลอดภัยในชีวิตและทรัพย์สิน

กลยุทธ์/ตัวชี้วัดระดับกลยุทธ์

กลยุทธ์	ตัวชี้วัดระดับกลยุทธ์
๑. ส่งเสริมประชาธิปไตยและการมีส่วนร่วม	- จำนวนประชาชนที่เข้าร่วมการประชุมประชาคม - จำนวนประชาชนที่เข้ามามีส่วนร่วมการบริหารงานของเทศบาล - จำนวนโครงการ/กิจกรรมที่ดำเนินการ
๒. พัฒนาเพิ่มประสิทธิภาพการจัดเก็บรายได้เทศบาล	- จำนวนโครงการ/กิจกรรมที่ดำเนินการ - เทศบาลมีรายได้เพิ่มขึ้น
๓. ปรับปรุงสถานที่ปฏิบัติงาน	- จำนวนโครงการที่มีการก่อสร้าง ปรับปรุงสถานที่ปฏิบัติงาน เพื่อความสะดวกในการบริการประชาชน
๔. การรักษาความสงบเรียบร้อยของชุมชน และป้องกันบรรเทาสาธารณภัย	- จำนวน อปพร.ที่ผ่านการฝึกอบรมทบทวนและมีความพร้อมในการปฏิบัติงาน - จำนวนประชาชนที่ได้รับการช่วยเหลือเมื่อประสบภัย

ยุทธศาสตร์ที่ ๕ การพัฒนาด้านทรัพยากรธรรมชาติและสิ่งแวดล้อม
พันธกิจ ส่งเสริมสร้างจิตสำนึกให้ชุมชนและท้องถิ่น ในการอนุรักษ์ทรัพยากรธรรมชาติและสิ่งแวดล้อมเพื่อให้สามารถใช้ประโยชน์ร่วมกัน อย่างยั่งยืนและพัฒนาให้เป็นเมืองน่าอยู่

เป้าประสงค์ สิ่งแวดล้อมไม่เป็นพิษและเป็นเมืองน่าอยู่

ตัวชี้วัดระดับเป้าประสงค์

๑. ประชาชนมีจิตสำนึกและตระหนักในการจัดการบำบัดฟื้นฟูดูแล ทรัพยากรธรรมชาติและสิ่งแวดล้อม

๒. ชุมชนมีความสะอาดเรียบร้อย ระบบการจัดการขยะมูลฝอยมีประสิทธิภาพ

๓. ชุมชนมีการประหยัดพลังงานลดปัญหาภาวะโลกร้อน

กลยุทธ์/ตัวชี้วัดระดับกลยุทธ์

กลยุทธ์	ตัวชี้วัดระดับกลยุทธ์
๑. ดูแลพัฒนาปรับปรุงภูมิทัศน์และสิ่งแวดล้อม	-จำนวนโครงการ/กิจกรรมที่ดำเนินการ - จำนวนสถานที่ที่ได้ปรับปรุง
๒. สร้างจิตสำนึกและตระหนักในการจัดการ ทรัพยากรธรรมชาติและสิ่งแวดล้อม	- จำนวนผู้เข้าร่วมโครงการ/กิจกรรมที่ดำเนินการ
๓. บำบัดฟื้นฟูทรัพยากรธรรมชาติและสิ่งแวดล้อม	- จำนวนพื้นที่สีเขียวที่เพิ่มขึ้น ลดปัญหาโลกร้อน - จำนวนโครงการ/กิจกรรมที่ดำเนินการ
๔. ศึกษาและจัดการทรัพยากรธรรมชาติและ สิ่งแวดล้อม	-จำนวนโครงการ/กิจกรรมที่ดำเนินการ - จำนวนชุมชนในเขตเทศบาลมีความเป็นระเบียบ
๕. การจัดการขยะ น้ำเสีย และมลพิษทางอากาศ	- จำนวนผู้เข้าร่วมโครงการ/กิจกรรม - จำนวนภาชนะรองรับขยะเพียงพอกับปริมาณขยะ - จำนวนโครงการ/กิจกรรมที่ดำเนินการ
๖. การจัดการด้านพลังงานและใช้พลังงานทดแทน	- จำนวนผู้เข้าร่วมโครงการ/กิจกรรม - จำนวนโครงการ/กิจกรรมที่ดำเนินการ

ยุทธศาสตร์ที่ ๖ การพัฒนาด้านการท่องเที่ยว

พันธกิจ ส่งเสริมให้ชุมชนและท้องถิ่นมีส่วนร่วมในการอนุรักษ์พัฒนาแหล่งท่องเที่ยวให้ได้มาตรฐาน มีความปลอดภัย เป็นเจ้าบ้านและให้บริการที่ดี

เป้าประสงค์ แหล่งท่องเที่ยวได้มาตรฐาน มีกิจกรรมส่งเสริมการท่องเที่ยว และการประชาสัมพันธ์ทั่วถึง

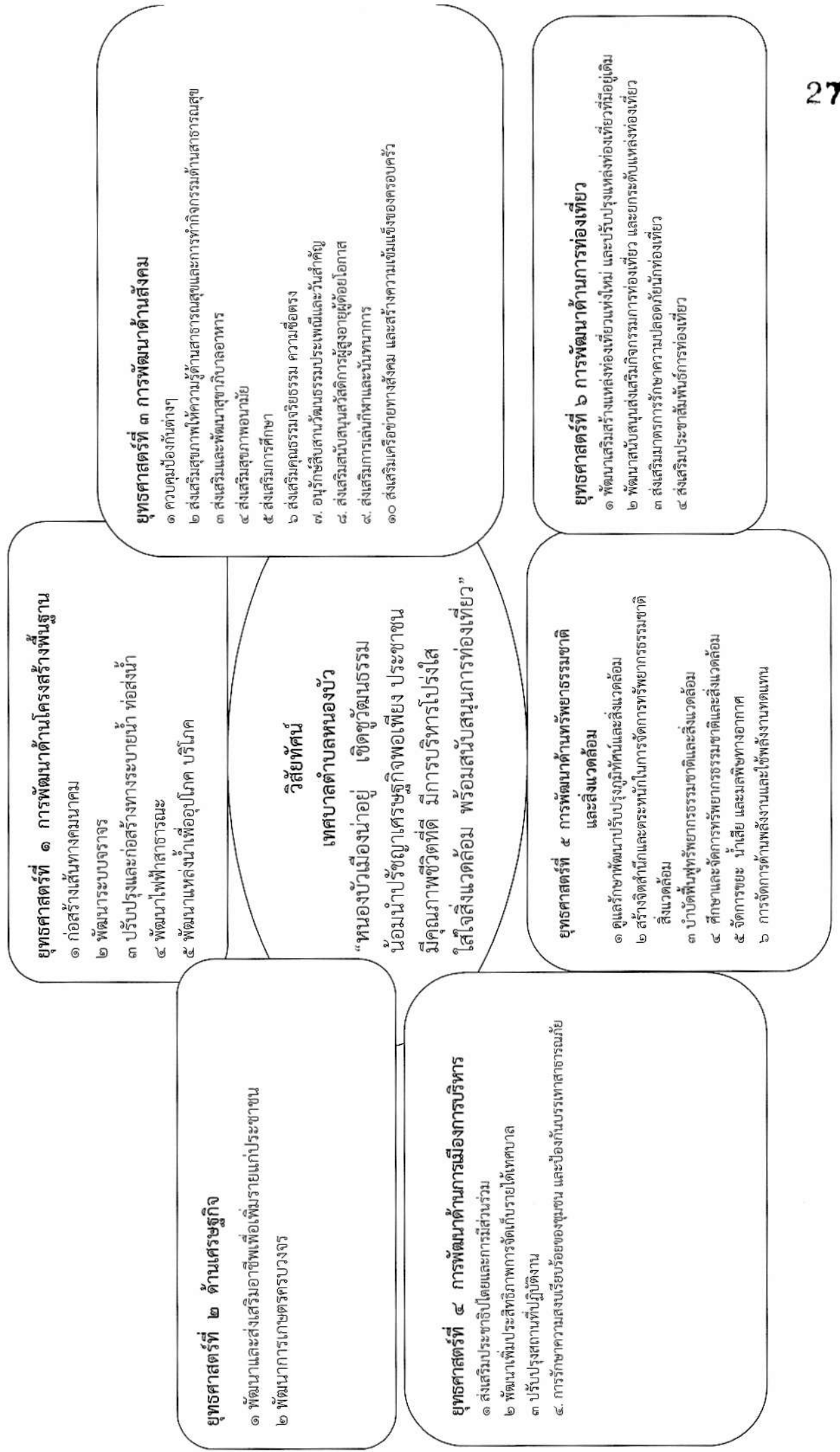
ตัวชี้วัดระดับเป้าประสงค์

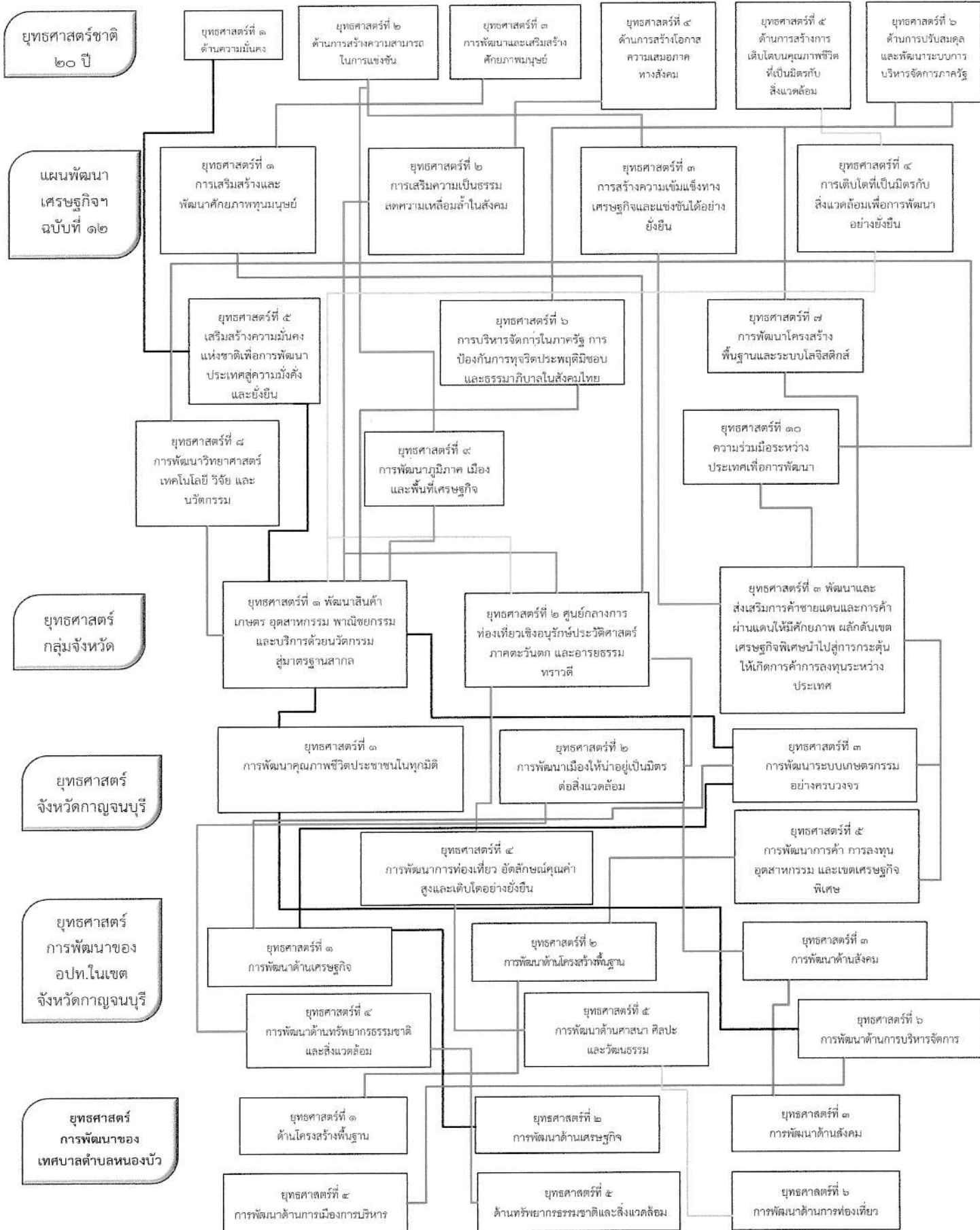
๑. มีแหล่งท่องเที่ยวเพิ่มขึ้น และได้รับการพัฒนา
๒. ประชาชนมีรายได้เพิ่มขึ้น จากจำนวนนักท่องเที่ยวที่เพิ่มขึ้น
๓. นักท่องเที่ยวมีปลอดภัยในชีวิตและทรัพย์สิน
๔. แหล่งท่องเที่ยวเป็นที่รู้จักอย่างแพร่หลาย

กลยุทธ์/ตัวชี้วัดระดับกลยุทธ์

กลยุทธ์	ตัวชี้วัดระดับกลยุทธ์
๑. พัฒนาเสริมสร้างแหล่งท่องเที่ยวแห่งใหม่ และปรับปรุงแหล่งท่องเที่ยวที่มีอยู่เดิม	-จำนวนโครงการ/กิจกรรมที่ดำเนินการ -จำนวนแหล่งท่องเที่ยวเพิ่มขึ้น -จำนวนแหล่งท่องเที่ยวที่ได้รับการปรับปรุง
๒. พัฒนาสนับสนุนส่งเสริมกิจกรรมการท่องเที่ยว และยกระดับแหล่งท่องเที่ยว	-จำนวนผู้เข้าร่วมโครงการ/กิจกรรมที่ดำเนินการ -จำนวนนักท่องเที่ยวเพิ่มขึ้น -ประชาชนมีรายได้เพิ่มขึ้น
๓. ส่งเสริมมาตรการรักษาความปลอดภัยให้กับนักท่องเที่ยว	-จำนวนนักท่องเที่ยวได้รับความปลอดภัยในชีวิตและทรัพย์สิน
๔. ส่งเสริมประชาสัมพันธ์การท่องเที่ยว	-จำนวนช่องทางที่ประชาสัมพันธ์ -จำนวนนักท่องเที่ยวเพิ่มขึ้น

๒.๔ จุดยืนทางยุทธศาสตร์ (Positioning) สำหรับใช้เป็นแนวทางการพัฒนาของเทศบาลตำบลหนองบัว ดังนี้





๓. การวิเคราะห์เพื่อพัฒนาท้องถิ่น

การวิเคราะห์กรอบการจัดทำยุทธศาสตร์ของเทศบาลตำบลหนองบัว และการประเมินสถานการณ์สภาพแวดล้อมภายนอกที่เกี่ยวข้อง

แผนพัฒนาเทศบาลตำบลหนองบัว มีจำนวน ๖ ยุทธศาสตร์ มีการวิเคราะห์ศักยภาพของท้องถิ่น โดยใช้เทคนิค SWOT Anaysis เป็นการประเมินโดยวิเคราะห์ถึงจุดแข็ง จุดอ่อน โอกาส อุปสรรค ของท้องถิ่น จำแนกตามยุทธศาสตร์ ได้ดังนี้

ยุทธศาสตร์ที่ ๑ การพัฒนาด้านโครงสร้างพื้นฐาน

จุดแข็ง (Strength = S)

- ๑) การติดต่อ ประสานงานขอความร่วมมือจากหน่วยงานอื่นมีการติดตามอย่างต่อเนื่อง
- ๒) มีแม่น้ำแควใหญ่ไหลผ่านเหมาะสำหรับอุปโภค บริโภค
- ๓) มีเส้นทางคมนาคมสะดวกทางเข้าออกติดถนนทางหลวง

จุดอ่อน (Weak = W)

- ๑) งบประมาณมีจำกัด
- ๒) ขั้นตอนการทำงานมาก
- ๓) บุคลากรมีไม่เพียงพอในการปฏิบัติงาน
- ๔) ขาดเครื่องมือวัสดุอุปกรณ์ในการปฏิบัติงาน
- ๕) ยังไม่มีการวางผังเมืองที่เป็นระบบ
- ๖) ระบบสาธารณสุขปลอดภัยยังไม่ทั่วถึงครอบคลุมทุกพื้นที่

โอกาส (Opportunity = O)

- ๑) นโยบายรัฐบาลให้ความสำคัญด้านการกระจายอำนาจ ตัดสินใจความต้องการของท้องถิ่น
- ๒) สามารถใช้แรงงานในพื้นที่ได้เป็นการเพิ่มรายได้แก่ประชาชนในท้องถิ่น
- ๓) มีหน่วยงานที่เป็นช่องทางในการขอรับการสนับสนุนงบประมาณ เช่น กรมส่งเสริมการปกครองท้องถิ่น องค์การบริหารส่วนจังหวัดกาญจนบุรี ฯลฯ

อุปสรรค (Threat = T)

- ๑) ขาดเครื่องมืออุปกรณ์ทางเทคโนโลยีที่ทันสมัยในการดำเนินงาน
- ๒) ปรากฏการณ์ธรรมชาติที่มีผลต่อการพัฒนาด้านโครงสร้างพื้นฐาน

ยุทธศาสตร์ที่ ๒ การพัฒนาด้านเศรษฐกิจ

จุดแข็ง (Strength = S)

- ๑) สามารถบริหารจัดการให้มีเอกภาพได้ด้วยตนเอง
- ๒) ประชาชนส่วนใหญ่ประกอบอาชีพเกษตรกรเป็นอาชีพหลักที่แน่นอน
- ๓) มีเส้นทางคมนาคมสะดวกใกล้ตัวเมือง
- ๔) ลักษณะภูมิประเทศเอื้อต่อการประกอบอาชีพเกษตรกรรม
- ๕) มีสถานที่ และวัฒนธรรมประเพณีที่เอื้อต่อการท่องเที่ยวส่งผลต่อรายได้
- ๖) มีกลุ่มกองทุนหมู่บ้านที่เข้มแข็ง

จุดอ่อน (Weak = W)

- ๑) มีงบประมาณไม่เพียงพอในการบริหารจัดการ
- ๒) ขาดการรวมกลุ่มอย่างต่อเนื่องในการพัฒนาผลิตภัณฑ์ชุมชน
- ๓) ขาดความรู้ ความคิดริเริ่มในการพัฒนาอาชีพเสริม
- ๔) นิยมใช้ปุ๋ยเคมีทำการเกษตรทำให้ต้นทุนการผลิตสูง
- ๕) ขาดการบริหารจัดการด้านการตลาด การแปรรูปสินค้า

โอกาส (Opportunity = O)

- ๑) พัฒนาตรงตามนโยบายของจังหวัดและอำเภอในการสนับสนุนส่งเสริมอาชีพ เพื่อเพิ่มรายได้แก่ประชาชน
- ๒) มีหน่วยงานอื่นของรัฐที่มีบุคลากรที่มีความรู้ ให้คำแนะนำปรึกษา เช่น เกษตรอำเภอ

อุปสรรค (Threat = T)

- ๑) ภาวะเศรษฐกิจตกต่ำ ราคาผลผลิตทางการเกษตรตกต่ำ
- ๒) ขาดตลาดรองรับ และประกันราคาผลผลิตและผลิตภัณฑ์
- ๓) ขาดเทคโนโลยีที่ทันสมัยในการบริหารจัดการเกี่ยวกับการผลิตหรือการตลาด
- ๔) ภาวะราคาน้ำมันแพงขึ้นอย่างต่อเนื่อง
- ๕) ภาวะค่าครองชีพสูงขึ้น สินค้าอุปโภคบริโภคมีราคาแพง

ยุทธศาสตร์ที่ ๓ การพัฒนาด้านสังคม

จุดแข็ง (Strength = S)

- ๑) ประชาชนมีสภาพความเป็นอยู่แบบเอื้ออาทรกัน
- ๒) เป็นสังคมดั้งเดิมที่มีศิลปวัฒนธรรมประเพณีท้องถิ่นที่มีเอกลักษณ์
- ๓) ไม่มีปัญหาอาชญากรรมในชุมชน มีความปลอดภัยในชุมชน
- ๔) ชุมชนปลอดภัยเสถียร
- ๕) ประชาชนส่วนใหญ่มีงานทำไม่มีปัญหาการว่างงาน
- ๖) มีสถาบันศาสนาเป็นศูนย์รวมจิตใจและเป็นแหล่งท่องเที่ยวในชุมชน
- ๗) มีสถาบันการศึกษา และสถานีนอนามัยในพื้นที่

จุดอ่อน (Weak = W)

- ๑) งบประมาณของเทศบาลสำหรับใช้ในการพัฒนามีจำกัด
- ๒) ขาดบุคลากรที่มีความชำนาญเฉพาะด้าน
- ๓) เครื่องมือเครื่องใช้ไม่เพียงพอในการปฏิบัติงาน

โอกาส (Opportunity = O)

- ๑) มีการพัฒนาตรงตามนโยบายรัฐบาล ในการสร้างสังคมเข้มแข็งชุมชน
- ๒) เป็นการรวมพลังเพื่อเป็นฐานในการพัฒนาด้านอื่นๆ
- ๓) ในสังคมท้องถิ่นไม่มีปัญหากลุ่มผู้มีอิทธิพล ทำให้บริหารงานได้อย่างเต็มที่

อุปสรรค (Threat = T)

- ๑) ความไม่แน่นอนในการแบ่งภารกิจระหว่างหน่วยงานที่เกี่ยวข้องจากส่วนกลาง
- ๒) กฎ ระเบียบ ข้อบังคับในการปฏิบัติงานของเทศบาลมีข้อจำกัด ไม่สามารถพัฒนาได้เต็มที่ทุกด้าน เช่น ด้านการศึกษามีโรงเรียนที่ไม่ได้สังกัดเทศบาลทำให้ไม่สามารถพัฒนาได้เต็มที่
- ๓) ขาดเทคโนโลยีในการบริหารจัดการและระบบข้อมูลที่ทันสมัย
- ๔) กระแสโลกาภิวัตน์ ค่านิยมต่างประเทศทำให้คนรุ่นหลังขาดความสนใจวัฒนธรรมท้องถิ่น
- ๕) สภาพสังคม เศรษฐกิจที่เปลี่ยนแปลงไปทำให้ประชาชนขาดความเอื้ออาทรต่อกันมากขึ้น

ยุทธศาสตร์ที่ ๔ การพัฒนาด้านการเมืองการบริหาร

จุดแข็ง (Strength = S)

- ๑) ผู้บริหารมาจากการเลือกตั้งไม่มีปัญหาในสภาท้องถิ่น
- ๒) การเมืองในท้องถิ่นไม่มีความรุนแรง และไม่มีปัญหาการขัดแย้ง
- ๓) ผู้บริหารมีวิสัยทัศน์และมีความมุ่งมั่นในการพัฒนาท้องถิ่น
- ๔) บุคลากรมีความรู้ความสามารถในการปฏิบัติงาน
- ๕) มีระเบียบกฎหมาย ใช้เป็นแนวทางการปฏิบัติงานสามารถบริหารงบประมาณได้ด้วยตนเอง
- ๖) มีการเปิดโอกาสให้ประชาชนมีส่วนร่วมในการดำเนินงานด้านต่างๆ ของเทศบาล

จุดอ่อน (Weak = W)

- ๑) มีงบประมาณไม่เพียงพอในการบริหารงาน
- ๒) วัสดุอุปกรณ์ เครื่องมือเครื่องใช้ มีไม่เพียงพอ
- ๓) ระบบสารสนเทศ การประชาสัมพันธ์ยังไม่ทั่วถึง

โอกาส (Opportunity = O)

- ๑) รัฐบาลให้ความสำคัญกับท้องถิ่นด้านการกระจายอำนาจท้องถิ่นบริหารจัดการด้วยตนเอง
- ๒) รัฐสนับสนุนจัดสรรงบประมาณ และเงินอุดหนุนทำให้ท้องถิ่นมีศักยภาพในการพัฒนา

อุปสรรค (Threat = T)

- ๑) ด้านเศรษฐกิจ ประชาชนในพื้นที่ประกอบอาชีพเกษตรกรรม ไม่มีอุตสาหกรรมขนาดใหญ่ ทำให้จัดเก็บรายได้ ได้น้อย
- ๒) ขาดวัสดุอุปกรณ์ เทคโนโลยีที่ทันสมัยในการปฏิบัติงาน
- ๓) ภาวะการเปลี่ยนแปลงทางเศรษฐกิจและการเมืองระดับประเทศส่งผลต่อการจัดสรรงบประมาณให้แก่ท้องถิ่นลดลง

ยุทธศาสตร์ที่ ๕ การพัฒนาด้านทรัพยากรธรรมชาติและสิ่งแวดล้อม

จุดแข็ง (Strength = S)

- ๑) ทรัพยากรทางน้ำเพียงพอ มีแม่น้ำแควใหญ่ไหลผ่าน
- ๒) มีการบริหารจัดการ ดูแลรักษาสภาพแวดล้อมในชุมชนอย่างสม่ำเสมอ
- ๓) มีสวนสาธารณะที่เป็นพื้นที่สีเขียวในชุมชน

จุดอ่อน (Weak = W)

- ๑) งบประมาณในการบริหารจัดการมีจำกัด
- ๒) วัสดุอุปกรณ์ เครื่องมือเครื่องใช้ ไม่เพียงพอ
- ๓) ยังไม่มีการจัดระบบการบริหารจัดการที่ได้มาตรฐาน เช่น ระบบกำจัดขยะ และระบบบำบัดน้ำเสีย
- ๔) ประชาชนยังขาดจิตสำนึก ไม่ให้ความสำคัญกับการอนุรักษ์ทรัพยากรธรรมชาติและสิ่งแวดล้อม
- ๕) การรณรงค์ประชาสัมพันธ์น้อย
- ๖) เป็นพื้นที่เสี่ยงต่อภาวะน้ำท่วม น้ำหลาก และน้ำล้นตลิ่ง
- ๗) มีปริมาณขยะมาก ไม่มีการคัดแยกขยะและการนำกลับไปใช้ประโยชน์ที่เป็นระบบ

โอกาส (Opportunity = O)

- ๑) นโยบายรัฐบาลให้ความสำคัญและสนับสนุนส่งเสริมให้พัฒนาทรัพยากรธรรมชาติและสิ่งแวดล้อม

อุปสรรค (Threat = T)

- ๑) ขาดความร่วมมือ จากภาคเอกชน ประชาชนในการบริหารจัดการด้านสิ่งแวดล้อม
- ๒) ขาดเครื่องมือเทคโนโลยีที่ทันสมัยในการบริหารจัดการ
- ๓) ปรากฏการณ์ธรรมชาติมีผลต่อการพัฒนาด้านสิ่งแวดล้อม เช่น อุทกภัย ฯลฯ

ยุทธศาสตร์ที่ ๖ การพัฒนาด้านการท่องเที่ยว

จุดแข็ง (Strength = S)

- ๑) มีทรัพยากรแหล่งท่องเที่ยว ทั้งทางธรรมชาติและทางประวัติศาสตร์ ได้แก่สวนสาธารณะ ริมแม่น้ำ แควใหญ่ และ วัดศรีอุปการาม ซึ่งมีเกจิอาจารย์ที่มีชื่อเสียงเป็นที่รู้จักของคนทั่วไป
- ๒) มีพื้นที่สวนสาธารณะรองรับ สำหรับการพัฒนา เพื่อขยายการให้บริการนักท่องเที่ยว
- ๓) มีวัฒนธรรมประเพณีท้องถิ่นศิลปวัฒนธรรมประเพณีท้องถิ่นที่มีเอกลักษณ์จัดงานเป็นประจำทุกปี เช่น ประเพณีลอยกระทง ประเพณีแห่เทียนพรรษา ประเพณีสงกรานต์ ฯลฯ
- ๔) มีพิพิธภัณฑสถานบ้านเป็นแหล่งท่องเที่ยวทางวัฒนธรรมท้องถิ่น

จุดอ่อน (Weak = W)

- ๑) งบประมาณของท้องถิ่นมีจำกัดในการพัฒนาแหล่งท่องเที่ยว
- ๒) บุคลากรที่มีความรู้ความชำนาญเฉพาะด้านมีไม่เพียงพอ
- ๓) การประชาสัมพันธ์ทางสื่อต่างๆ มีน้อย
- ๔) การบริหารจัดการ ด้านการส่งเสริมกิจกรรมต่างๆ ทางการท่องเที่ยวมีน้อย
- ๕) แหล่งท่องเที่ยวยังต้องมีการพัฒนาปรับปรุงอีกเพื่อให้ได้มาตรฐาน

โอกาส (Opportunity = O)

- ๑) สอดคล้องกับยุทธศาสตร์นโยบายของจังหวัด ในการส่งเสริมด้านการท่องเที่ยว
- ๒) การคมนาคมติดต่อระดับจังหวัดมีความสะดวก และใกล้ตัวเมือง
- ๔) เป็นการเพิ่มรายได้ ให้แก่ประชาชนในพื้นที่จากการท่องเที่ยว
- ๕) มีหน่วยงานอื่นของรัฐ ที่พร้อมสนับสนุนหากท้องถิ่นมีการติดต่อประสานงานที่ดี และตรงตามนโยบายของหน่วยงานนั้น

อุปสรรค (Threat = T)

- ๑) ด้านการลงทุนพัฒนาต้องใช้งบประมาณมาก
- ๒) ขาดเทคโนโลยีที่ทันสมัยในการบริหารจัดการ
- ๓) หน่วยงานที่ให้การสนับสนุนงบประมาณ เป็นระดับส่วนกลาง ทำให้การติดต่อประสานงานไม่สะดวก
- ๔) กระแสวัฒนธรรมจากต่างประเทศมีอิทธิพลต่อประเพณีวัฒนธรรมของคนในท้องถิ่นเปลี่ยนแปลงไป